



GE Money  
Bank

# Aktuální informace o GE Money Bank, a. s.

## k 31. 12. 2007

podle § 11a zákona č. 21/1992 Sb., o bankách, a vyhlášky č. 123/2007 Sb., o pravidlech obezřetného podnikání bank, spořitelních a úvěrních družstev a obchodníků s cennými papíry, část sedmá

Zveřejněno v Praze dne 30. dubna 2008

### Obsah:

1. Základní údaje o bance	2
2. Přehled o činnostech banky	3
3. Informace o vztazích s bankou ovládanými osobami a osobami, v nichž je banka většinovým vlastníkem	5
4. Informace o vztazích s ovládajícími osobami a osobou, která je v bance většinovým vlastníkem	5
5. Informace o vztazích se členy dozorčí rady, členy představenstva a dalšími vedoucími zaměstnanci banky	6
PŘÍLOHY	
Č. 1 Organizační schéma	8
Č. 2 Informace o členech dozorčí rady	9
Č. 3 Informace o členech představenstva a vedení banky	10
Č. 4 Finanční výsledky podle českých účetních standardů	12



## 1. Základní údaje o bance

### 1.1 Základní údaje

obchodní firma:	GE Money Bank, a. s.
sídlo:	Vyskočilova 1422/1a, Praha 4 - Michle
IČO:	25 67 27 20
právní forma:	akciová společnost
datum zápisu:	9. června 1998
datum poslední změny:	20. 12. 2007 (změna ve složení představenstva)
základní kapitál:	510,000.000,- Kč
splaceno:	100 %

### Druh, forma, podoba emitovaných akcií s uvedením jmenovité hodnoty:

510 ks kmenových listinných akcií na jméno o jmenovité hodnotě 1,000.000,- Kč

**Údaje o nabytí vlastních akcií a zatímních listů a jiných cenných papírů, s nimiž je spojeno právo na jejich výměnu za akcie:** GE Money Bank, a.s., nevlastní žádné vlastní akcie ani podobné cenné papíry

**Údaje o zvýšení základního kapitálu:** 25. 3. 2003 navýšení základního kapitálu o 10,000.000,- Kč.

### Údaje o akcionářích banky s kvalifikovanou účastí

GE Capital International Holdings Corporation  
Corporation Trust, 1209 Orange Street, Wilmington, Delaware  
Spojené státy americké  
100 % podíl na hlasovacích právech  
100 % přímý podíl na základním kapitálu banky

Předmět podnikání: zakládání dceřiných společností se sídly mimo Spojené státy americké, výkon práv souvisejících s existencí příslušných majetkových účastí a poskytování peněžních prostředků těmto společnostem ve formě úvěrů nebo jinak

### 1.2. Organizační schéma:

Organizační schéma banky platné k 31. 12. 2007 je uvedeno v příloze č.1.

### Počet zaměstnanců přepočtený (k 31. 12. 2007):

Centrála	759 zaměstnanců
obchodní místa	1540 zaměstnanců
celkem	2299 zaměstnanců

Počet obchodních míst banky (k 31.12. 2007): 214



### 1.3. Osoby tvořící konsolidační celek jsou zároveň osobami, které banka ovládá

#### obchodní firma

Banka neovládá žádnou osobu se kterou tvoří konsolidační celek.

#### právní forma

#### sídlo

## 2. Přehled o činnostech banky

### 2.1. Přehled činností vyplývajících z licence

1. přijímání vkladů od veřejnosti
2. poskytování úvěrů
3. investování do cenných papírů na vlastní účet
4. finanční pronájem (finanční leasing)
5. platební styk a zúčtování
6. vydávání a správa platebních prostředků
7. poskytování záruk
8. otevírání akreditivů
9. obstarávání inkasa
10. poskytování investičních služeb zahrnující :
  - doplňkovou investiční službu podle § 4 odst. 3 písm. d) zákona č. 256/2004 Sb., o podnikání na kapitálovém trhu – poradenská činnost týkající se struktury kapitálu, průmyslové strategie a s tím souvisejících otázek, jakož i poskytování porad a služeb týkajících se přeměn společností nebo převodů podniků
11. finanční makléřství
12. výkon funkce depozitáře
13. směnárská činnost (nákup devizových prostředků)
14. poskytování bankovních informací
15. obchodování na vlastní účet nebo na účet klienta s devizovými hodnotami a se zlatem v rozsahu :
  - obchodování na vlastní účet s devizovými hodnotami a se zlatem
  - obchodování na účet klienta s peněžními prostředky v cizí měně a se zlatem
16. pronájem bezpečnostních schránek
17. činnosti, které přímo souvisejí s činnostmi uvedenými v bankovní licenci GEMB



GE Money  
Bank

## 2.2. Přehled základních činností a služeb, které banka skutečně vykonává:

### V korunové oblasti:

1. zřízení a vedení korunových běžných, termínovaných a spořicíh účtů a s tím související služby
2. šeková služba
3. vkladové knížky
4. tuzemské dokumentární akreditivy a inkasa
5. úvěrové a obchodní služby (úvěry podnikatelské, spotřební, hypotéční)
6. směnečné služby
7. bankovní záruky
8. odkup pohledávek

### V devizové oblasti:

1. zřízení a vedení devizových běžných a termínovaných účtů
2. směnárenské služby
3. zahraniční dokumentární akreditivy a inkasa
4. hladké platy
5. šekové služby
6. bankovní záruky
7. směnečné služby
8. poskytování úvěrů
9. factoring, forfaiting

### Ostatní produkty a služby:

1. karetní služby (podle typů karet)
2. informační a poradenské služby
3. poskytování bankovních informací
4. výměna bankovek a mincí

## 2.3. Přehled činností, jejichž vykonávání nebo poskytování bylo příslušným orgánem omezeno, dočasně pozastaveno nebo zastaveno: žádné



GE Money  
Bank

### **3. Informace o vztazích s bankou ovládanými osobami a osobami, v nichž je banka většinovým společníkem**

obchodní firma:	Banka není většinovým společníkem v žádné osobě a ani žádnou osobu neovládá.
právní forma:	
sídlo:	
podíl na základním kapitálu:	
podíl na hlasovacích právech:	
jiný způsob ovládnání:	
výše obchodního podílu:	0 Kč
pořizovací cena obchodního podílu:	0 Kč
souhrnná výše pohledávek banky:	0 Kč
souhrnná výše závazků banky	0 Kč
souhrnná výše cenných papírů emitovaných ovládanou osobou v aktivech banky:	0 Kč
souhrnná výše závazků banky z těchto cenných papírů:	0 Kč
souhrnná výše záruk vydaných bankou za ovládanou osobou:	0 Kč
souhrnná výše záruk přijatých bankou od ovládané osoby:	0 Kč

### **4. Informace o vztazích s ovládajícími osobami a osobou, která je v bance většinovým vlastníkem**

obchodní firma:	GE Capital International Holdings Corporation
právní forma:	
sídlo:	Corporation Trust, 1209 Orange Street, Wilmington, Delaware, U.S.A.
podíl na základním kapitálu:	100 %
podíl na hlasovacích právech:	100 %
jiný způsob ovládnání:	Ne
výše obchodního podílu:	0 Kč
pořizovací cena obchodního podílu:	0 Kč
souhrnná výše pohledávek banky:	0 Kč
souhrnná výše závazků banky	0 Kč
souhrnná výše cenných papírů emitovaných ovládanou osobou v aktivech banky:	0 Kč
souhrnná výše závazků banky z těchto cenných papírů:	0 Kč
souhrnná výše záruk vydaných bankou za ovládanou osobou:	0 Kč
souhrnná výše záruk přijatých bankou od ovládané osoby:	0 Kč



## 5. Informace o vztazích se členy dozorčí rady, členy představenstva a s dalšími vedoucími zaměstnanci banky

<b>Dozorčí rada banky</b>		<b>Funkce</b>	<b>Ve funkci od</b>
	James Desmond O'Shea	Předseda dozorčí rady	20. 12. 2007
	Susan Elizabeth Crichton	Člen dozorčí rady	22. 06. 2004
	Pavel Zídek	Člen dozorčí rady volený zaměstnanci	29. 11. 2005
<b>Představenstvo banky</b>		<b>Funkce</b>	<b>Ve funkci od</b>
	Christoph Glaser	Člen představenstva	05.05.2005
	Jan Rollo	Člen představenstva	29.10. 2003
	Brett Matthew Belcher	Člen představenstva	20.12.2007
<b>Divize</b>	<b>Ředitel divize</b>	<b>Funkce</b>	<b>Ve funkci od</b>
Personální	Niamh Hegarty	Chief Human Resources Officer	01. 07. 2005
Řízení rizik	Brett Matthew Belcher	Chief Risk Officer	01. 09. 2007
Právní	Tomáš Černý	Chief Legal Counsel	01. 04. 2005
Drobné bankovníctví	Jan Rollo	Chief Retail Banking Officer	01. 11. 2003
Komerční bankovníctví	Radomil Štumpa	Chief Commercial Banking Officer	01. 11. 2003
Marketing	Ian Forrest	Chief Marketing Officer	01. 05. 2007
Informační Systémy	Petr Beneš	Chief Information Officer	01. 05. 2006
Finanční	Lenka Hušková	Chief Financial Officer – pověřený zástupce	06. 12. 2007
Provozní (Operations)	Jonas Hasselrot	Chief Operations Officer	01. 05. 2003
Compliance	Petr Karel	Chief Compliance Officer	01. 07. 2002
Interní Audit	Thomas B. Dodd	Senior Internal Audit Manager	01. 05. 2007

Detailní informace o členech dozorčí rady, představenstva a ředitelích jednotlivých divizí včetně jejich dosavadních zkušeností a kvalifikačních předpokladů pro výkon funkce jsou součástí přílohy č. 2.

Souhrnná výše úvěrů poskytnutých členům představenstva 2.770.621,- Kč

Souhrnná výše úvěrů poskytnutých vedoucími zaměstnancům 14.752.408,- Kč

Souhrnná výše úvěrů poskytnutých členům dozorčí rady 205.285,- Kč

Souhrnná výše vydaných záruk za členy představenstva, vedoucí zaměstnance 0,- Kč

Souhrnná výše vydaných záruk za členy dozorčí rady 0,- Kč

Pozn. Jedná se o zůstatek úvěrových pohledávek ke konci daného čtvrtletí



GE Money  
Bank

Ceny poskytovaných služeb jsou obsaženy v "**Sazebníku cen za peněžní a obchodní služby v GE Money Bank, a.s.**", úrokové sazby jednotlivých produktů jsou zveřejňovány formou "Úrokového lístku". Oba dokumenty jsou průběžně aktualizovány a zpřístupněny, mimo jiné, na všech obchodních místech banky.

Veškeré neanonymní vklady klientů jsou pojištěny podle §11 odst. 1 a 2 zákona č. 21/1992 Sb. o bankách, ve znění pozdějších předpisů.

Banka nevykonává kontrolu nad žádnými právníckými osobami (podle § 17a zákona č. 21/1992 Sb., o bankách, ve znění pozdějších předpisů).

**Christoph Glaser**

pověřen výkonem funkce Chief Executive Officer  
**GE Money Bank, a.s.**

Přílohy:

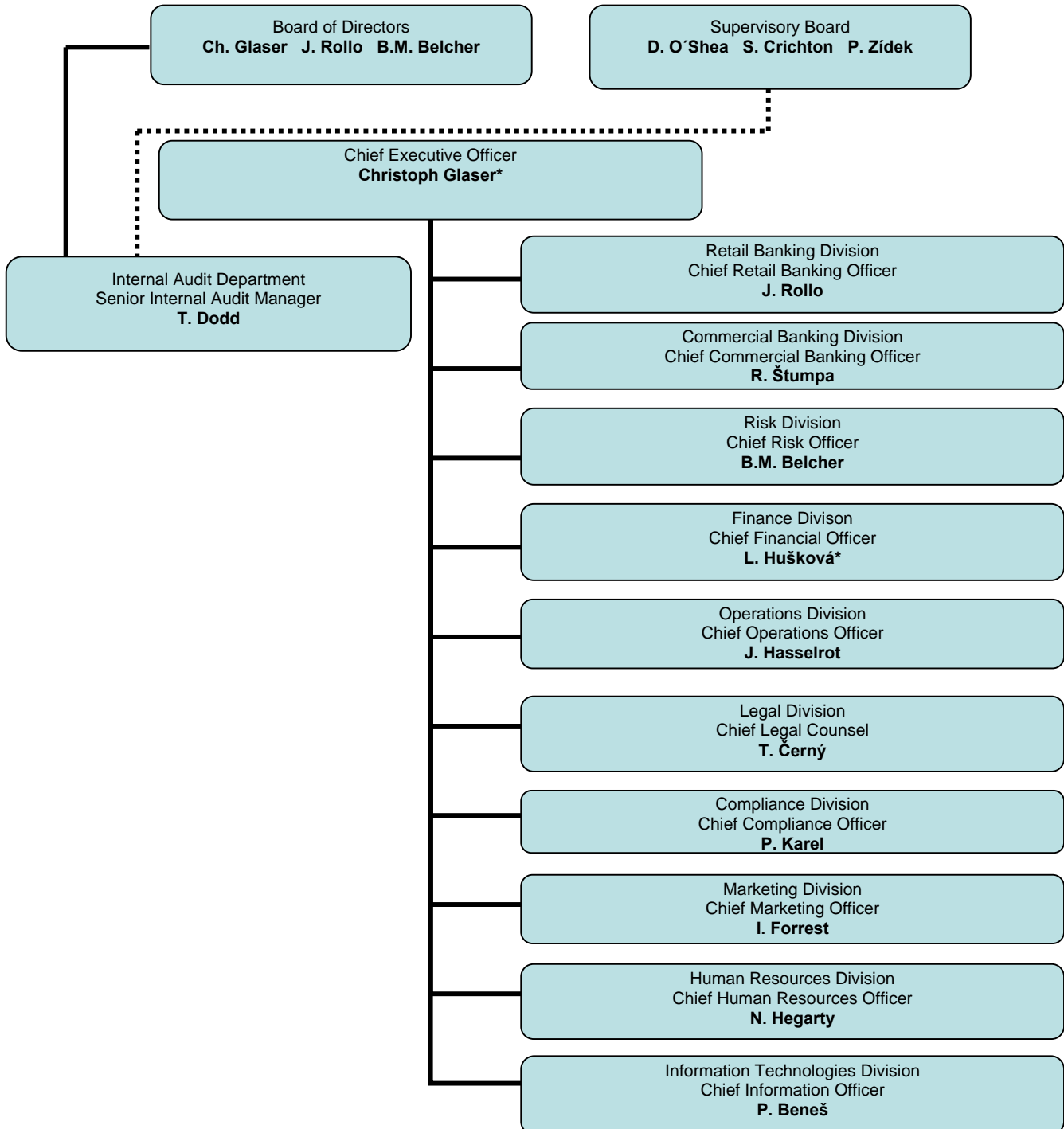
1. Organizační schéma
2. Informace o členech dozorčí rady
3. Informace o členech představenstva a vedení banky
4. Finanční údaje podle českých účetních standardů



# PŘÍLOHY

## Příloha č 1: Organizační schéma

*\*pověřený zástupce*





## Příloha č 2: Informace o členech dozorčí rady

**James Desmond O'Shea** absolvoval v roce 1977 s vyznamenáním irskou University College Cork a získal zde vysokoškolský akademický titul B.Comm (Bachelor of Commerce). Po absolutoriu nastoupil do společnosti Arthur Andersen & Co a v roce 1981 se kvalifikoval na autorizovaného účetního znalce. V roce 1981 nastoupil do Ulster Investment Bank Limited, dceřiné společnosti Natwest Bank. Pracoval zde na různých pozicích, včetně oblasti podnikového bankovníctví, dodatečného financování a mezinárodního strukturovaného financování. V roce 1988 byl jmenován ředitelem. V roce 1991 nastoupil do Cambridge Finance Ltd. a v roce 1992 přešel do Woodchester Investments Ltd., kde působil na různých pozicích v risku, v provozu a ve financích. Společnost se stala v roce 1998 součástí skupiny GE Consumer Finance (GECF) a James Desmond O'Shea byl jmenován ředitelem risku pro GECF Evropa. V roce 2001 přešel do své současné funkce, ve které vede růst a rozvoj podnikání v GECF Evropa. Je ředitelem GE Money Bank Poland, GE Money Bank Spain, GE Money Ireland a Garanti Bank Turkey. Kromě toho je členem Institutu autorizovaných účetních Irsko.

**Susan Elizabeth Crichton** vystudovala na LCB Birmingham University. Je držitelkou titulu LLB (bakalář práv). Pracovní kariéru zahájila v roce 1979 ve Forward Trust Group, kde pracovala v právním oddělení až do roku 1987. V roce 1987 byla jmenována do funkce European Legal Counsel společnosti Avco Trust Ltd. Do GE Consumer Finance ve Velké Británii přešla v roce 1999; nejprve do funkce vedoucího právního oddělení (Senior Legal Advisor) a od roku 2001 pak do funkce General Counsel pro celé GE Consumer Finance v Evropě. V roce 2004 se stala také členkou dozorčí rady GE Money Bank, a.s. Současně je členkou britské Law Society.

**Pavel Zídek** vystudoval ČVUT v Praze, kde získal titul inženýra. Poté několik let pracoval u různých firem jako manažer informačních technologií. V roce 1991 nastoupil do Agrobanky, kde působil na různých pozicích v oddělení informačních technologií. Po akvizici společností GE se stal Senior IT manažerem a později i členem dozorčí rady GE Money Bank, a.s., voleným zaměstnanci banky (zaměstnanci zvolen v roce 2001 a 2005). Současně není členem orgánu jiné právnické osoby.



### **Příloha č 3: Informace o členech představenstva a vedení banky**

**Christoph Glaser** studoval Čínskou univerzitu v Hong Kongu, poté ekonomiku na Svobodné univerzitě v Berlíně a lingvistiku na Humboldtově univerzitě v Berlíně. Do GE nastoupil v roce 1997 v rámci Programu rozvoje evropských manažerů. Od roku 1999 zastával pozici Executive Audit Manager v korporátním auditu GE. Během své více než desetileté kariéry v GE nasbíral řadu zkušeností na mnoha světových trzích – působil v například v Německu, USA, Rusku, Velké Británii či Japonsku. Od prosince 2004 působil na pozici finančního ředitele společnosti GE Money Bank, a.s., a od roku 2005 je i členem představenstva. Po odchodu Pietera van Groose od 4 .12. 2007 je dočasně pověřen výkonem funkce Chief Executive Officer GE Money Bank, a.s.

**Jan Rollo** vystudoval ČVUT v Praze, kde získal titul inženýra. Od roku 1989 pracoval jako specialista v oddělení informačních technologií společnosti Swissair ve Švýcarsku. Poté působil jako projektový manažer programu PHARE na Delegaci Evropské Unie v Praze. V bankovníctví pracuje od roku 1994 a to nejprve v Bank Austria, kde byl zodpovědný za vztahy s klíčovými zákazníky, marketing a přímé bankovníctví a poté v Citibank kde vedl oddělení řízení produktů a podílel se na vedení sekce malých a středních podniků. Do GE Money Bank, a.s., nastoupil jako ředitel komerčního prodeje. Od roku 2000 řídil komerční bankovníctví a stal se členem nejvyššího vedení, od roku 2003 je ředitelem retailového bankovníctví a členem představenstva. Současně není členem orgánu jiné právnické osoby.

**Brett Matthew Belcher** je bakalářem věd (BS) v oboru tranzitivních ekonomik a držitelem titulu MBA z univerzity v Pittsburghu. Svou kariéru zahájil ve Spojených státech amerických, kde působil 7 let v rámci Úřadu pro dohled nad podnikáním. Do České republiky přišel v roce 1997 jako viceprezident Citigroup pro analýzu a správu rizik. Později povýšil do funkce manažera rizik pro osobní bankovníctví v ČR. Předtím, než nastoupil do GE Money, pracoval dva roky pro Raiffeisenbank jako ředitel rizik pro Českou republiku. Rovněž pomohl Raiffeisen zavést řízení rizik v osobním bankovníctví na Ukrajině. V roce 2006 začal pracovat pro GE Money jako manažer rizik pro osobní bankovníctví v regionu střední a východní Evropy. Od 1. září 2007 je ředitelem divize Risk GE Money Bank, a.s. Současně není členem orgánu jiné právnické osoby.

**Petr Karel** vystudoval právnickou fakultu Univerzity Karlovy, kde získal titul Mgr., a Vysokou školu ekonomickou v Praze, kde získal PhD. Od roku 1995 působil v konsorciu mezinárodních poradenských firem, které se zabývalo konzultační činností pro českou vládu. Od roku 1999 pracoval pro GE Money Bank, a.s. jako právník. Poté působil dva roky v Komerční bance jako regionální manažer speciálních obchodů. V roce 2002 přijal nabídku GE a dnes zastává pozici ředitele divize Compliance. Od září 2006 je odpovědný rovněž za rozvoj podnikání a vyhledávání nových příležitostí pro GE Money Bank, a.s. Současně vykonává funkci Prezidenta dobrovolnického a charitativního sdružení - GE Volunteers Elfun.

**Jonas Hasselrot** (titul BA) dříve pracoval jako vedoucí stockholmského Cestovního centra společnosti American Express. Řídil přes 100 cestovních zástupců a odpovídal přímo za hospodářské výsledky centra, které má 40% podíl na trhu v celé Skandinávii. Následně pak pracoval jako ředitel zákaznických služeb této společnosti pro Benelux a Skandinávii, kdy odpovídal za kompletní řadu procesů od služeb zákazníkům, udržení zákazníka, cross-sell nových produktů stávajícím zákazníkům, schvalování úvěrů až po vymáhání plateb v prodlení. Od 1. května 2003 je ředitelem provozu GE Money Bank, a.s. Současně není členem orgánu jiné právnické osoby.

**Radomil Štumpa** vystudoval Právnickou fakultu Masarykovy Univerzity v Brně, kde získal titul Mgr. Za 10 let své právní praxe získal zkušenosti z práce soudu v Brně, prokuratury v Praze a v roce 1994 se stal členem České advokátní komory. Jako advokát pracoval pro mezinárodní právní kanceláře McKenna & Co a Allen & Overy se sídlem v Londýně. V roce 1997 nastoupil jako Vice President na pozici ředitele



právní divize Citibank a v této roli zodpovídal za veškeré právní záležitosti týkající se skupiny Citicorp v České republice. Po akvizici Agrobanky nastoupil v roce 1998 jako ředitel právní divize GE Money Bank, a.s. a zároveň působil jako oficiální zástupce akcionáře GE. V roce 2000 nastoupil do vedení GE Money Auto, a.s., a stal se generálním ředitelem a předsedou představenstva. Od 1. listopadu 2003 vede komerční bankovní GE Money Bank, a.s. Současně je členem České advokátní komory.

**Tomáš Černý** je absolventem Právnické fakulty University Karlovy a také řady studijních pobytů ve Velké Británii. Před příchodem do GE Money Bank, a.s. působil Tomáš Černý pět let v pražském zastoupení mezinárodní advokátní kanceláře Weil, Gotshal & Manges. Zaměřoval se zde zejména na oblast obchodního práva, bankovníctví a fúzí a akvizic. Před nástupem do Weil, Gotshal & Manges pracoval Tomáš dva roky v poradenské společnosti Deloitte & Touche a také v mezinárodní advokátní kanceláři Clifford Chance. Od dubna 2005 je ředitelem právní divize v GE Money Bank, a.s. Současně není členem orgánu jiné právnické osoby.

**Niamh Hegarty** vystudovala University College v Dublinu se zaměřením na cizí jazyky a v roce 1989 získala univerzitní titul bakaláře. V roce 1995 získala na Trinity College v Dublinu titul MBA. Dříve, než nastoupila k GE, pracovala na různých pozicích v Dunnes Stores a pro společnosti Ann O'Brien Personnel Consultants a Quaestus Management Consultants v Irsku, převážně v oblastech marketingu a lidských zdrojů. V roce 1996 začala pracovat pro společnost GE Plastics a postupně zastávala různé funkce v oddělení lidských zdrojů. V roce 2004 byla jmenována manažerkou lidských zdrojů společnosti GE Advanced Materials – Americas a od července 2005 je ředitelkou divize lidských zdrojů GE Money Bank, a.s. Současně není členem orgánu jiné právnické osoby.

**Petr Beneš** je absolventem Vysoké školy ekonomické v Praze, kde po vystudování mezinárodního obchodu získal titul inženýra, a studoval také Právnickou fakultu Univerzity Karlovy. Před nástupem do GE pracoval 3 roky pro společnost DHL a 7 let ve společnosti Accenture na různých bankovních projektech ve střední Evropě. Do GE nastoupil v roce 2002 jako projektový manažer odpovědný za implementaci nových bankovních systémů, od roku 2004 působil jako projektový IT manažer GE Money Bank v Thajsku. Od května 2006 je ředitelem informačních technologií GE Money Bank, a. s. Současně je členem Obecního zastupitelstva.

**Lenka Hušková** absolvovala VŠE v Praze, fakultu Financí. Do GE Money Bank, a. s., nastoupila v roce 1999 a zastávala různé pozice ve finančním oddělení. V roce 2005 byla povýšena na pozici finanční kontrolerky a od 6.12. 2007 je pověřena řízením finanční divize GE Money Bank, a.s.

**Ian Forrest** absolvoval Fakultu ekonomie Kalifornské univerzity v Los Angeles a Fakultu managementu P. F. Druckera v Claremontu. Je držitelem titulu MBA. V oblasti marketingu pracuje již 12 let, má zkušenosti především s produktovým marketingem a produktovým managementem u významných společností jako jsou Johnson & Johnson, Newell Rubbermaid a Verizon. Od května 2007 je ředitelem marketingu v GE Money Bank, a. s. Současně není členem orgánu jiné právnické osoby.

**Thomas B. Dodd** vystudoval Manchesterskou metropolitní univerzitu a Warwickovu univerzitu ve Spojeném království Velké Británie a Severního Irsku. Je držitelem titulu MBA. Má zároveň kvalifikaci finančního poradce. Je velmi zkušený zejména v oblasti mezinárodního bankovníctví a auditu. Před nástupem do GE Money Bank, a. s., byl odpovědný za provádění inspekcí bank pro centrální banku Spojených Arabských Emirátů. Od května 2007 nastoupil na pozici Senior manažera Interního auditu v GE Money Bank, a. s. Současně je členem českého Klubu ředitelů interních auditů.



## Příloha č 4: Rozsah údajů k zveřejnění z účetní závěrky k 31. 12. 2007

### Rozvaha

v tis.Kč		31.12.2007
<b>AKTIVA celkem</b>	1	85 282 229
Pokladní hotovost a pohledávky vůči centrálním bankám	2	4 050 716
Pokladní hotovost	3	2 159 262
Pohledávky vůči centrálním bankám	4	1 891 454
Finanční aktiva k obchodování	5	11 569
Deriváty k obchodování s kladnou reálnou hodnotou	6	11 569
Realizovatelná finanční aktiva	20	30 645
Kapitálové nástroje realizovatelné	21	30 645
Úvěry a jiné pohledávky	27	77 772 188
Pohledávky	29	77 772 188
Pohledávky vůči úvěrovým institucím	30	2 113 823
Pohledávky vůči osobám jiným než úvěrovým institucím	31	74 850 920
Ostatní pohledávky sektorově nečleněné	32	807 445
Hmotný majetek	46	871 859
Pozemky, budovy a zařízení	47	871 859
Investice do nemovitostí	48	
Nehmotný majetek	49	565 278
Goodwill	50	
Ostatní nehmotný majetek	51	565 278
Účasti v přidružených a ovládaných osobách a ve spol.podn.	52	240
Daňové pohledávky	53	471 846
Pohledávky ze splatné daně	54	
Pohledávky z odložené daně	55	471 846
Ostatní aktiva	56	1 507 888
Neoběžná aktiva a vyřazované skupiny určené k prodeji	57	0
<b>PASIVA</b>		
Závazky a vlastní kapitál celkem	1	85 282 229
Závazky celkem	2	64 284 871
Finanční závazky k obchodování	4	332
Deriváty k obchodování se zápornou reálnou hodnotou	5	332
Finanční závazky v naběhlé hodnotě	19	63 021 465
Vklady, úvěry a ostatní finanční závazky v naběhlé hodnotě	20	63 021 465
Vklady a ost.fin.závazky v naběhlé hodnotě vůči úvěr.inst.	21	37 923
Vklady a ost.fin.záv.v naběhlé hodn.vůči j.os.než úvěr.inst.	22	61 110 532
Ostatní finanční závazky v naběhlé hodnotě sektor.nečleněné	23	1 873 010
Rezervy	34	809 726
Rezervy na podrozvahové položky	38	9 726
Ostatní rezervy	40	800 000
Ostatní závazky	44	453 345
Vlastní kapitál celkem	47	20 997 361
Základní kapitál	48	510 000



Splacený kapitál	49	510 000
Emisní ážio	51	4 701 979
Fondy z přecenění a ostatní oceňovací rozdíly	55	14 401
Oceňovací rozdíly z realizovatelných finančních aktiv	60	14 401
Rezervní fondy	63	102 000
Nerozdělený zisk (neuhrazená ztráta) z předchozích období	64	13 302 889
Zisk (ztráta) za běžné účetní období	66	2 366 092

## Výkaz zisku a ztrát

v tis. Kč		31.12.2007
Zisk z finanční a provozní činnosti	1	9 014 020
Úrokové výnosy	2	5 823 012
Úroky z pohledávek vůči centrálním bankám	3	148 990
Úroky z úvěrů a jiných pohledávek	7	5 674 022
Úrokové náklady	11	-327 250
Úroky na finanční závazky v naběhlé hodnotě	15	-324 717
Úroky na ostatní závazky	17	-2 533
Výnosy z dividend	19	10 110
Výnosy z dividend z realizovatelných finančních aktiv	22	9 643
Výnosy z dividend od přidružených a ovládaných osob	23	467
Výnosy z poplatků a provizí	24	3 126 082
Poplatky a provize z clearingů a vypořádání	29	7
Poplatky a provize za správu, úschovu a uložení hodnot	31	96
Poplatky a provize z příslibů a záruk	32	2 549
Poplatky a provize z platebního styku	33	2 923 533
Poplatky a provize z ostatních služeb	36	199 897
Náklady na poplatky a provize	37	-337 417
Poplatky a provize na operace s finančními nástroji	38	-23 214
Poplatky a provize na clearing a vypořádání	41	-169 554
Poplatky a provize na ostatní služby	43	-144 649
Zisk (ztráta) z finančních aktiv a závazků k obchodování	50	-12 745
Zisk (ztráta) z úrokových nástrojů (včetně úrok. derivátů)	52	5 639
Zisk (ztráta) z měnových nástrojů (včetně měn. derivátů)	53	-18 384
Kurzové rozdíly	59	209 770
Zisk (ztráta) z odúčtování aktiv j. než držených k prodeji	60	3 716
Ostatní provozní výnosy	61	722 399
Ostatní provozní náklady	62	-203 656
Správní náklady	63	-3 824 249
Náklady na zaměstnance	64	-1 671 115
Mzdy a platy	65	-1 120 537
Sociální a zdravotní pojištění	66	-393 944
Penzijní a podobné výdaje	67	-10 016
Náklady na dočasné zaměstnance	68	-102 327
Ostatní náklady na zaměstnance	70	-44 290
Ostatní správní náklady	71	-2 153 134
Náklady na reklamu	72	-368 136



Náklady na poradenství	73	-264 178
Náklady na informační technologie	74	-333 001
Náklady na outsourcing	75	-13 168
Nájemné	76	-266 127
Jiné správní náklady	77	-908 523
Odpisy	78	-474 253
Odpisy pozemků, budov a zařízení	79	-298 174
Odpisy nehmotného majetku	81	-176 079
Tvorba rezerv	82	-798 616
Ztráty ze znehodnocení	83	-962 490
Ztráty ze znehodnocení finan. aktiv nevykázaných v RH do Z/Z	84	-962 490
Ztráty ze znehodnocení úvěrů a jiných pohledávek	87	-962 490
Zisk nebo ztráta z pokračujících činností před zdaněním	99	2 954 413
Náklady na daň z příjmů	100	-588 321
Zisk nebo ztráta z pokračujících činností po zdanění	101	2 366 092
<b>Zisk nebo ztráta po zdanění</b>	<b>103</b>	<b>2 366 092</b>

## Členění pohledávek dle kategorií a opravné položky

Kategorie	Stav k 31.3.2007	Stav k 30.6.2007	Stav k 30.9.2007	Stav k 31.12.2007
<b>v tis.Kč</b>				
<b>Pohledávky za klienty a úvěrovými institucemi</b>				
Pohledávky vůči úvěrovým institucím	3 140 774	1 680 716	2 829 678	2 113 823
Standardní	54 080 467	58 432 980	62 685 160	65 512 310
Portfoliové	1 751 723	1 689 130	1 709 185	1 694 818
Sledované	4 336 354	4 923 753	4 719 959	7 156 017
Nestandardní	1 385 067	1 233 622	1 289 777	574 292
Pochybné	164 752	205 836	178 954	171 714
Ztrátové	5 231 800	5 260 840	5 530 402	5 256 327
<b>Pohledávky za klienty a úvěrovými institucemi (hrubá částka)</b>	<b>70 090 937</b>	<b>73 426 877</b>	<b>78 943 115</b>	<b>82 479 301</b>
Portfoliové	376 283	377 044	386 211	332 820
Sledované	78 106	76 012	83 688	87 308
Nestandardní	94 532	83 952	81 113	56 404
Pochybné	71 173	97 591	83 704	83 058
Ztrátové	5 063 703	5 077 595	5 127 138	4 954 968
<b>Opravné položky celkem</b>	<b>5 683 797</b>	<b>5 712 194</b>	<b>5 761 854</b>	<b>5 514 558</b>
<b>Pohledávky za klienty a úvěrovými institucemi (čistá částka)</b>	<b>64 407 140</b>	<b>67 714 683</b>	<b>73 181 261</b>	<b>76 964 743</b>



## Deriváty sjednané za účelem obchodování \*)

v tis.Kč

období	jistina	ocenění	reálná hodnota
31.3.2007	679 000	22	679 022
30.6.2007	395 000	1 010	396 010
30.9.2007	2 459 000	-74	2 458 926
31.12.2007	2 368 000	11 237	2 379 237

\*) Deriváty slouží výhradně k zajištění úrokového rizika investičního portfolia.

## Poměrové ukazatele

	Stav k 31.3.2007	Stav k 30.6.2007	Stav k 30.9.2007	Stav k 31.12.2007
Rentabilita průměrných aktiv( ROAA)	3,80	3,97	3,83	3,07
Rentabilita průměrného vlast.kapitálu(ROAE)	18,50	16,15	15,90	13,11
Aktiva na 1 zaměstnanec	32 463	32 823	32 709	37 095
Správní náklady na 1 zaměstnanec	1 456	1 497	1 532	1 663
Čistý zisk na 1 zaměstnanec	1 239	1 287	1 259	1 029

## Kapitál a kapitálová přiměřenost

	Stav k 31.3.2007	Stav k 30.6.2007	Stav k 30.9.2007	Stav k 31.12.2007
Kapitálová přiměřenost	21,96	24,72	22,98	21,55
Tier 1	15 162 348	18 182 400	18 135 456	18 051 590
Tier 2	0	0	0	0
Využitý Tier 3	0	0	0	0
Souhrnná výše všech odčitatelných položek	240	240	240	240
Souhrnná výše kapitálu po zohlednění odčitatelných položek a stanovení limitů pro dodatkový kapitál	15 162 108	18 182 160	18 135 216	18 051 350
Jednotlivé kapitálové požadavky podle zvláštních předpisů:				
kapitálový požadavek k úvěrovému riziku investičnímu portfolia	5 519 798	5 883 806	6 277 397	6 662 010
kapitálový požadavek k úvěrovému riziku obchodního portfolia	36	16	190	412
Kapitálový požadavek k obecnému úrokovému riziku	2 735	1 549	32 891	37 415
Kapitálový požadavek k měnovému riziku	1 559	1 873	3 196	1 628