



GE Money
Bank

Aktuální informace o GE Money Bank, a.s.

k 31. 12. 2006

Zpracováno na základě opatření ČNB č. 1 ze dne 30. 12. 2003

Zveřejněno v Praze dne 15. března 2007

Obsah:

1. Základní údaje o bance	2
2. Přehled o činnostech banky	3
3. Informace o vztazích s bankou ovládanými osobami a osobami, v nichž je banka většinovým vlastníkem	5
4. Informace o vztazích s ovládajícími osobami a osobou, která je v bance většinovým vlastníkem	5
5. Informace o vztazích se členy dozorčí rady, členy představenstva a dalšími vedoucími zaměstnanci banky	6
PŘÍLOHY	
Č.1 Organizační schéma	8
Č.2 Informace o členech dozorčí rady	9
Č.3 Informace o členech představenstva a vedení banky	10
Č.4 Finanční výsledky podle českých účetních standardů	11
Č.5 Informace o řízení rizik ve IV. čtvrtletí 2006	16



1. Základní údaje o bance

obchodní jméno:	GE Money Bank, a. s.
sídlo:	Vyskočilova 1422/1a, Praha 4 - Michle
IČO:	25 67 27 20
právní forma:	akciová společnost
datum zápisu:	9. června 1998
datum poslední změny:	8. 2. 2006 (důvod: rezignace člena představenstva)
základní kapitál:	510,000.000,- Kč
splaceno:	100 %

Druh, forma, podoba emitovaných akcií s uvedením jmenovité hodnoty:

510 ks kmenových listinných akcií na jméno o jmenovité hodnotě 1,000.000,- Kč

Údaje o nabytí vlastních akcií a zatímních listů a jiných cenných papírů s nimiž je spojeno právo na jejich výměnu za akcie: GE Money Bank, a.s. nevlastní žádné vlastní akcie ani podobné cenné papíry

Údaje o zvýšení základního kapitálu: 25. 3. 2003 navýšení základního kapitálu o 10,000.000,- Kč.

Údaje o akcionářích banky s kvalifikovanou účastí

GE Capital International Holdings Corporation
Corporation Trust, 1209 Orange Street, Wilmington, Delaware
Spojené státy americké
100 % podíl na hlasovacích právech
100 % přímý podíl na základním kapitálu banky

Předmět podnikání: zakládání dceřiných společností se sídly mimo Spojené státy americké, výkon práv souvisejících s existencí příslušných majetkových účastí a poskytování peněžních prostředků těmito společnostmi ve formě úvěrů nebo jinak.

1.2. Organizační schéma:

Organizační schéma banky platné k 31.12. 2006 je uvedeno v příloze č.1.

Počet zaměstnanců přepočtený (k 31. 12. 2006):

Centrála	689 zaměstnanců
obchodní místa	1466 zaměstnanců
celkem	2156 zaměstnanců

Počet obchodních míst banky (k 31.12. 2006) – 209



1.3. Osoby tvořící konsolidační celek jsou zároveň osobami, které banka ovládá

obchodní firma

Banka neovládá žádnou osobu se kterou tvoří konsolidační celek.

právní forma

sídlo

2. Přehled o činnostech banky

2.1. Přehled činností vyplývajících z licence

1. přijímání vkladů od veřejnosti
2. poskytování úvěrů
3. investování do cenných papírů na vlastní účet
4. finanční pronájem (finanční leasing)
5. platební styk a zúčtování
6. vydávání a správa platebních prostředků
7. poskytování záruk
8. otevírání akreditivů
9. obstarávání inkasa
10. poskytování investičních služeb zahrnující :
 - doplňkovou investiční službu podle § 4 odst. 3 písm. d) zákona č. 256/2004 Sb., o podnikání na kapitálovém trhu – poradenská činnost týkající se struktury kapitálu, průmyslové strategie a s tím souvisejících otázek, jakož i poskytování porad a služeb týkajících se přeměn společností nebo převodů podniků
11. finanční makléřství
12. výkon funkce depozitáře
13. směnárenská činnost (nákup devizových prostředků)
14. poskytování bankovních informací
15. obchodování na vlastní účet nebo na účet klienta s devizovými hodnotami a se zlatem v rozsahu :
 - obchodování na vlastní účet s devizovými hodnotami a se zlatem
 - obchodování na účet klienta s peněžními prostředky v cizí měně a se zlatem
16. pronájem bezpečnostních schránek
17. činnosti, které přímo souvisejí s činnostmi uvedenými v bankovní licenci GEMB



2.2. Přehled základních činností a služeb, které banka skutečně vykonává:

V korunové oblasti:

1. zřizování a vedení korunových běžných, termínovaných a spořicíh účtů a s tím související služby
2. šeková služba
3. vkladové knížky
4. tuzemské dokumentární akreditivy a inkasa
5. úvěrové a obchodní služby (úvěry podnikatelské, spotřební, hypotéční)
6. směnečné služby
7. bankovní záruky
8. odkup pohledávek

V devizové oblasti:

1. zřizování a vedení devizových běžných a termínovaných účtů
2. směnárenské služby
3. zahraniční dokumentární akreditivy a inkasa
4. hladké platy
5. šekové služby
6. bankovní záruky
7. směnečné služby
8. poskytování úvěrů
9. factoring, forfaiting

Ostatní produkty a služby:

1. karetní služby (podle typů karet)
2. informační a poradenské služby
3. poskytování bankovních informací
4. výměna bankovek a mincí

2.3. Přehled činností, jejichž vykonávání nebo poskytování bylo příslušným orgánem omezeno, dočasně pozastaveno nebo zastaveno: žádné



GE Money
Bank

3. Informace o vztazích s bankou ovládanými osobami a osobami, v nichž je banka většinovým společníkem

obchodní firma:

Banka není většinovým společníkem v žádné osobě a ani žádnou osobu neovládá.

právní forma:

sídlo:

podíl na základním kapitálu:

podíl na hlasovacích právech:

jiný způsob ovládnání:

výše obchodního podílu:

0 Kč

pořizovací cena obchodního podílu:

0 Kč

souhrnná výše pohledávek banky:

0 Kč

souhrnná výše závazků banky

0 Kč

souhrnná výše cenných papírů emitovaných ovládanou osobou v aktivech banky:

0 Kč

souhrnná výše závazků banky z těchto cenných papírů:

0 Kč

souhrnná výše záruk vydaných bankou za ovládanou osobou:

0 Kč

souhrnná výše záruk přijatých bankou od ovládané osoby:

0 Kč

4. Informace o vztazích s ovládajícími osobami a osobou, která je v bance většinovým společníkem

obchodní firma:

GE Capital International Holdings Corporation

právní forma:

sídlo:

Corporation Trust, 1209 Orange Street,
Wilmington, Delaware, U.S.A.

podíl na základním kapitálu:

100 %

podíl na hlasovacích právech:

100 %

jiný způsob ovládnání:

Ne

výše obchodního podílu:

0 Kč

pořizovací cena obchodního podílu:

0 Kč

souhrnná výše pohledávek banky:

0 Kč

souhrnná výše závazků banky

0 Kč

souhrnná výše cenných papírů emitovaných ovládanou osobou v aktivech banky:

0 Kč

souhrnná výše závazků banky z těchto cenných papírů:

0 Kč

souhrnná výše záruk vydaných bankou za ovládanou osobou:

0 Kč

souhrnná výše záruk přijatých bankou od ovládané osoby:

0 Kč



5. Informace o vztazích se členy dozorčí rady, členy představenstva a s dalšími vedoucími zaměstnanci banky

Dozorčí rada banky		Funkce	Ve funkci od
	James Desmond O'Shea	Předseda dozorčí rady	22. 10. 2004
	Susan Elizabeth Crichton	Člen dozorčí rady	22. 06. 2004
	Pavel Zídek	Člen dozorčí rady volený zaměstnanci	29. 11. 2005
Představenstvo banky		Funkce	Ve funkci od
	Pieter van Groos	Předseda představenstva	23. 10. 2006
	Christoph Glaser	Člen představenstva	05. 05. 2005
	Jan Rollo	Člen představenstva	29. 10. 2003
Divize	Ředitel divize	Funkce	Ve funkci od
Personální	Niamh Hegarty	Chief Human Resources Officer	01. 07. 2005
Řízení rizik	Jakub Kudrna	Chief Risk Officer	01. 08. 2006
Právní	Tomáš Černý	Chief Legal Counsel	01. 04. 2005
Drobné bankovníctví	Jan Rollo	Chief Retail Banking Officer	01. 11. 2003
Komerční bankovníctví	Radomil Štumpa	Chief Commercial Banking Officer	01. 11. 2003
Marketing, růst produktů	Erich Čomor	Chief Marketing & Product Development Officer	14. 06. 2004
Informační Systémy	Petr Beneš	Chief Information Officer	01. 05. 2006
Finanční	Christoph Glaser	Chief Financial Officer	01. 12. 2004
Provozní (Operations)	Jonas Hasselrot	Chief Operations Officer	01. 05. 2003
Compliance	Petr Karel	Chief Compliance Officer	01. 07. 2002
Interní Audit	Jana Pěchoučková	Internal Audit Manager	22. 11. 2004

Detailní informace o členech dozorčí rady, představenstva a ředitelích jednotlivých divizí včetně jejich dosavadních zkušeností a kvalifikačních předpokladů pro výkon funkce jsou součástí přílohy č. 2.

Souhrnná výše úvěrů poskytnutých členům představenstva	2.944.807,- Kč
Souhrnná výše úvěrů poskytnutých vedoucími zaměstnancům	11.596.976,-Kč
Souhrnná výše úvěrů poskytnutých členům dozorčí rady	295.051,-Kč
Souhrnná výše vydaných záruk za členy představenstva, vedoucí zaměstnance	0,- Kč
Souhrnná výše vydaných záruk za členy dozorčí rady	0,- Kč

Pozn. Jedná se o zůstatek úvěrových pohledávek ke konci daného čtvrtletí



GE Money
Bank

Ceny poskytovaných služeb jsou obsaženy v "**Sazebníku cen za peněžní a obchodní služby v GE Money Bank, a.s.**", úrokové sazby jednotlivých produktů jsou zveřejňovány formou "Úrokového lístku". Oba dokumenty jsou průběžně aktualizovány a zpřístupněny, mimo jiné, na všech obchodních místech banky.

Veškeré neanonymní vklady klientů jsou pojištěny podle §11 odst. 1 a 2 zákona č. 21/1992 Sb. o bankách, ve znění pozdějších předpisů.

Banka nevykonává kontrolu nad žádnými právníckými osobami (podle § 17a zákona č. 21/1992 Sb., o bankách, ve znění pozdějších předpisů).

Pieter van Groos, v.r.

předseda představenstva a generální ředitel
GE Money Bank, a.s.

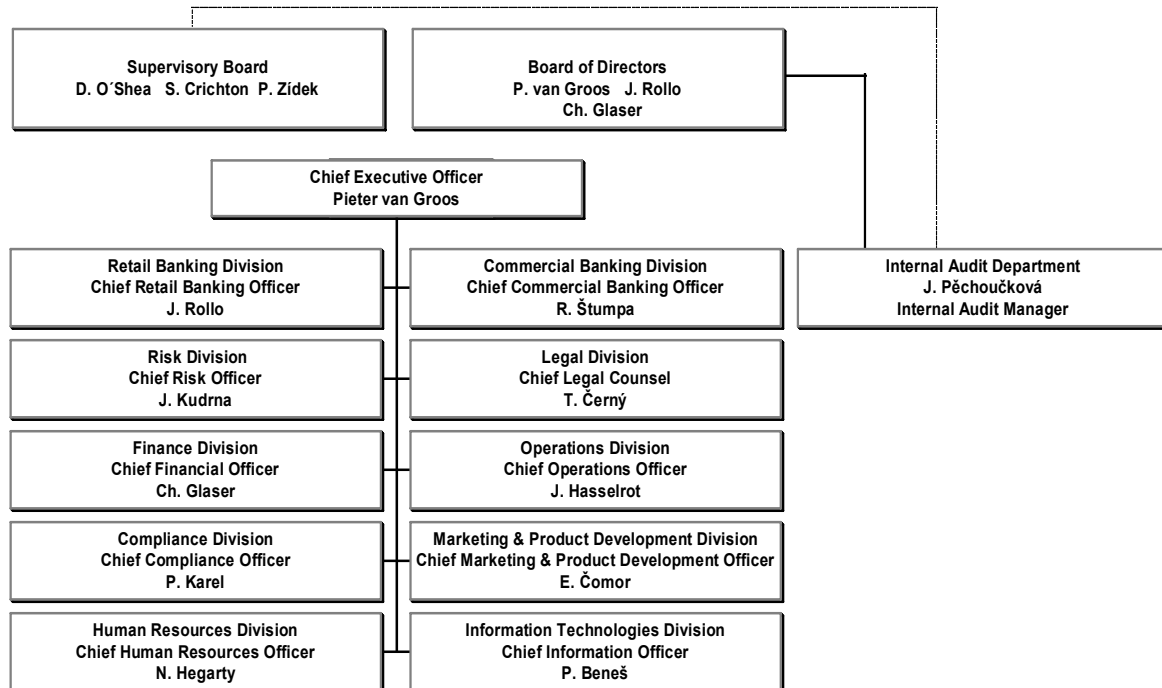
Přílohy:

1. Organizační schéma
2. Informace o členech dozorčí rady
3. Informace o členech představenstva a vedení banky
4. Finanční údaje podle českých účetních standardů
5. Informace o řízení rizik ve IV. čtvrtletí 2006



PŘÍLOHY

Příloha č 1: Organizační schéma





Příloha č 2: Informace o členech dozorčí rady

James Desmond O'Shea absolvoval v roce 1977 s vyznamenáním irskou University College Cork a získal zde vysokoškolský akademický titul. Po absolutoriu nastoupil do společnosti Arthur Andersen & Co a v roce 1981 se kvalifikoval na autorizovaného účetního znalce.

V roce 1981 nastoupil do Ulster Investment Bank Limited, dceřiné společnosti Natwest Bank. Pracoval zde na různých pozicích, včetně oblasti podnikového bankovníctví, dodatečného financování a mezinárodního strukturovaného financování. V roce 1988 byl jmenován ředitelem.

V roce 1991 nastoupil do Cambridge Finance Ltd. a v roce 1992 přešel do Woodchester Investments Ltd., kde působil na různých pozicích v risku, v provozu a ve financích. Společnost se stala v roce 1998 součástí skupiny GE Consumer Finance a Des O'Shea byl jmenován ředitelem risku pro GECF Evropa. V roce 2001 přešel do své současné funkce, ve které vede růst a rozvoj podnikání v GECF Evropa.

Susan Elizabeth Crichton vystudovala na LCB Birmingham University. Pracovní kariéru zahájila v roce 1979 ve Forward Trust Group, kde pracovala v právním oddělení až do roku 1987. V roce 1987 byla jmenována do funkce European Legal Counsel společnosti Avco Trust Ltd. Do GE Consumer Finance v Velké Británii přešla v roce 1999; nejprve do funkce vedoucího právního oddělení (Senior Legal Advisor) a od roku 2001 pak do funkce General Counsel pro celé GE Consumer Finance v Evropě. V roce 2004 se stala také členkou dozorčí rady GE Money Bank, a.s.

Pavel Zídek vystudoval ČVUT v Praze a poté několik let pracoval u různých firem jako manažer informačních technologií. V roce 1991 nastoupil do Agrobanky, kde působil na různých pozicích v oddělení informačních technologií. Po akvizici společností GE se stal Senior IT manažerem a později i členem dozorčí rady GE Money Bank, a.s. voleným zaměstnanci banky (zaměstnanci zvolen v roce 2001 a 2005).



Příloha č 3: Informace o členech představenstva a vedení banky

Pieter van Groos získal magisterský titul v oboru práva a ekonomických věd na Erasmus University v Holandsku. Poté pracoval ve společnosti McKinsey a Esso/Exxon v Nizozemsku. Do GE nastoupil v roce 1998 a v průběhu let zde zastával různé pozice, např. ředitel pro Business Development, obchodní ředitel pro střední Evropu atd. Od roku 2004 působil jako generální ředitel GE Money Bank v Rakousku. V roce 2006 nastoupil do GE Money Bank, a. s. na pozici generálního ředitele a zároveň je i předsedou představenstva.

Christoph Glaser nastoupil do GE v roce 1997 v rámci Programu rozvoje evropských manažerů. Od roku 1999 zastával pozici Executive Audit Manager v korporátním auditu GE, kde se v posledních dvou letech zaměřoval na společnosti v rámci finanční divize GE Consumer Finance. Od prosince 2004 zastává pozici finančního ředitele GE Money Bank, a.s. a od roku 2005 je i členem představenstva.

Jan Rollo vystudoval ČVUT v Praze. Od roku 1989 pracoval jako specialista v oddělení informačních technologií společnosti Swissair ve Švýcarsku. Poté působil jako projektový manažer programu PHARE na Delegaci Evropské Unie v Praze. V bankovníctví pracuje od roku 1994 a to nejprve v Bank Austria, kde byl zodpovědný za vztahy s klíčovými zákazníky, marketing a přímé bankovníctví a poté v Citibank kde vedl oddělení řízení produktů a podílel se na vedení sekce malých a středních podniků. Do GE Money Bank, a.s. nastoupil jako ředitel komerčního prodeje. Od roku 2000 řídil komerční bankovníctví a stal se členem nejvyššího vedení, od roku 2003 je ředitelem retailového bankovníctví a členem představenstva.

Jakub Kudrna vystudoval Matematicko-fyzikální fakultu Univerzity Karlovy v Praze. V roce 2000 získal doktorát v oblasti kvantové optiky. Před nástupem do GE Money Bank, a. s. působil jako vědecký pracovník v European Laboratory for non-linear Spectroscopy ve Florencii. Od roku 2002 pracuje v GE Money Bank, a. s., nejdříve jako Risk Analyst a od roku 2004 jako Senior Risk Manager. Od srpna 2006 zastává pozici ředitele rizika.

Petr Karel vystudoval právnickou fakultu Univerzity Karlovy a Vysokou školu ekonomickou v Praze, kde získal PhD. Od roku 1995 působil v konsorciu mezinárodních poradenských firem, které se zabývalo konzultační činností pro českou vládu. Od roku 1999 pracoval pro GE Money Bank, a.s. jako právník. Poté působil dva roky v Komerční bance jako regionální manažer speciálních obchodů. V roce 2002 přijal nabídku GE a dnes zastává pozici ředitele divize Compliance a od září 2006 je odpovědný rovněž za rozvoj podnikání a vyhledávání nových příležitostí pro GE Money.

Jana Pěchoučková vystudovala Fakultu ekonomickou a správní University Pardubice. Po absolvování působila v letech 2000 a 2001 ve společnosti Optaglio. Od roku 2001 nastoupila v GE Money Bank, a.s. jako interní auditorka a od prosince roku 2004 zastává pozici manažera Interního auditu.

Jonas Hasselrot dříve pracoval jako vedoucí stockholmského Cestovního centra společnosti American Express. Řídil přes 100 cestovních zástupců a odpovídal přímo za hospodářské výsledky centra, které má 40% podíl na trhu v celé Skandinávii. Následně pak pracoval jako ředitel zákaznických služeb této společnosti pro Benelux a Skandinávii, kdy odpovídal za kompletní řadu procesů od služeb zákazníkům, udržení zákazníka, cross-sell nových produktů stávajícím zákazníkům, schvalování úvěrů až po vymáhání plateb v prodlení. Od 1. května 2003 je ředitelem provozu GE Money Bank, a.s.

Radomil Štumpa vystudoval Právnickou fakultu Masarykovy Univerzity v Brně. Za 10 let své právní praxe získal zkušenosti z práce soudu v Brně, prokuratury v Praze a v roce 1994 se stal členem České



advokátní komory. Jako advokát pracoval pro mezinárodní právní kanceláře McKenna & Co a Allen & Overy se sídlem v Londýně. V roce 1997 nastoupil jako Vice President na pozici ředitele právní divize Citibank a v této roli zodpovídal za veškeré právní záležitosti týkající se skupiny Citicorp v České republice. Po akvizici Agrobanky nastoupil v roce 1998 jako ředitel právní divize GE Money Česká a Slovenská republika a zároveň působil jako oficiální zástupce akcionáře GE. V roce 2000 nastoupil do vedení GE Money Auto, a.s., a stal se generálním ředitelem a předsedou představenstva. Od 1. listopadu 2003 vede komerční bankovní GE Money Bank, a.s.

Erich Čomor promoval na Vysoké škole ekonomické v Praze v roce 1993. Na konci devadesátých let získal titul MBA na J. L. Kellogg School of Management v USA. Svou profesní kariéru začal Erich Čomor v auditorské společnosti KPMG, kde působil od roku 1992 do roku 1993. Poté přešel do společnosti Procter & Gamble na post brand managera a zůstal zde až do roku 1996. Před příchodem do GE Money Bank, a.s. působil Erich Čomor sedm let ve společnosti McKinsey & Co na pozici engagement managera. Zde se věnoval poradenství v oblasti zavádění a prodeje bankovních produktů a získal hlubokou znalost českého i evropského bankovního trhu. Od června 2004 řídí marketing v GE Money Bank, a.s.

Tomáš Černý je absolventem Právnické fakulty University Karlovy a také řadu studijních pobytů ve Velké Británii. Před příchodem do GE Money Bank působil Tomáš Černý pět let v pražském zastoupení mezinárodní advokátní kanceláře Weil, Gotshal & Manges. Zaměřoval se zde zejména na oblast obchodního práva, bankovníctví a fúzí a akvizic. Před nástupem do Weil, Gotshal & Manges pracoval Tomáš dva roky v poradenské společnosti Deloitte & Touche a také v mezinárodní advokátní kanceláři Clifford Chance. Od dubna 2005 je ředitelem právní divize v GE Money Bank, a.s.

Niamh Hegarty vystudovala University College v Dublinu se zaměřením na cizí jazyky a v roce 1989 získala univerzitní titul bakaláře. V roce 1995 získala na Trinity College v Dublinu titul MBA. Dříve, než nastoupila k GE, pracovala na různých pozicích v Dunnes Stores a pro společnosti Ann O'Brien Personnel Consultants a Quaestus Management Consultants v Irsku, převážně v oblastech marketingu a lidských zdrojů. V roce 1996 začala pracovat pro společnost GE Plastics a postupně zastávala různé funkce v oddělení lidských zdrojů. V roce 2004 byla jmenována manažerkou lidských zdrojů společnosti GE Advanced Materials – Americas a od července 2005 je ředitelkou divize lidských zdrojů GE Money Bank, a.s.

Petr Beneš je absolventem Vysoké školy ekonomické v Praze, obor mezinárodní obchod a studoval také Právnickou fakultu Univerzity Karlovy. Před nástupem do GE pracoval 3 roky pro společnost DHL a 7 let ve společnosti Accenture na různých bankovních projektech ve střední Evropě. Do GE nastoupil v roce 2002 jako projektový manažer odpovědný za implementaci nových bankovních systémů, od roku 2004 působil jako projektový IT manažer GE Money Bank v Thajsku. Od května 2006 je ředitelem informačních technologií GE Money Bank, a. s.



Příloha č 4: Rozsah údajů k zveřejnění z účetní závěrky k 31. 12. 2006

AKTIVA

	tis. Kč	Stav k 31.3.2006	Stav k 30.6.2006	Stav k 30.9.2006	Stav k 31.12.2006
1	Pokladní hotovost a vklady u centrálních bank	1 588 338	2 277 032	1 840 673	2 400 569
2	Státní bezkupónové dluhopisy a ostatní cenné papíry přijímané centrální bankou k refinancování	494 186	496 709	499 496	0
	a) vydané vládními institucemi	494 186	496 709	499 496	0
3	Pohledávky za bankami	13 237 130	12 267 042	11 483 399	8 163 367
	a) splatné na požádání	26 511	45 121	53 580	58 177
	b) ostatní pohledávky	13 210 619	12 221 921	11 429 819	8 105 190
4	Pohledávky za klienty	48 657 432	52 310 096	54 970 310	59 149 955
	a) splatné na požádání	180	351	297	454
	b) ostatní pohledávky	48 657 252	52 309 745	54 970 013	59 149 501
5	Dluhové cenné papíry				
	a) vydané vládními institucemi				
6	Akcie, podílové listy a ostatní podíly	39 027	60 177	79 104	29 595
7	Účasti s podstatným vlivem	240	240	240	240
	b) ostatní	240	240	240	240
9	Dlouhodobý nehmotný majetek	255 035	259 373	294 294	390 618
	c) ostatní	255 035	259 373	294 294	390 618
10	Dlouhodobý hmotný majetek	745 473	729 693	734 020	789 249
	a) pozemky a budovy pro provozní činnost	207 306	206 013	203 813	214 506
	b) ostatní	538 167	523 680	530 207	574 743
11	Ostatní aktiva	704 788	669 524	572 978	1 773 168
13	Náklady a příjmy příštích období	158 749	143 322	138 973	91 878
	Aktiva celkem	65 880 398	69 213 208	70 613 487	72 788 639

PASIVA

	tis. Kč	Stav k 31.3.2006	Stav k 30.6.2006	Stav k 30.9.2006	Stav k 31.12.2006
2	Závazky vůči klientům	47 218 516	49 519 436	50 286 010	51 952 179
	a) splatné na požádání	33 673 966	36 147 103	37 108 520	38 441 968
	b) ostatní závazky	13 544 550	13 372 333	13 177 490	13 510 211
4	Ostatní pasiva	2 030 575	2 057 796	1 893 728	1 434 997
5	Výnosy a výdaje příštích období	12 495	25 263	38 132	106
6	Rezervy	256 815	429 369	688 680	969 074
	a) na daně	244 292	416 846	679 157	958 099
	c) ostatní	12 523	12 523	12 523	10 975
8	Základní kapitál	510 000	510 000	510 000	510 000
	a) splacený základní kapitál	510 000	510 000	510 000	510 000
9	Emisní ážio	4 701 979	4 701 979	4 701 979	4 701 979
10	Rezervní fondy a ostatní fondy ze zisku	102 000	102 000	102 000	102 000
13	Oceňovací rozdíly	1 854	17 484	36 582	13 351
	a) z finančních aktiv k prodeji	1 854	17 484	33 693	13 351
14	Nerozdělený zisk nebo neuhrazená ztráta z předchozích období	10 256 702	10 256 702	10 256 702	10 256 702
15	Zisk nebo ztráta za účetní období	789 462	1 593 179	2 099 674	2 848 251
	Pasiva celkem	65 880 398	69 213 208	70 613 487	72 788 639



Výkaz zisku a ztrát

	tis. Kč	Stav k 31.3.2006	Stav k 30.6.2006	Stav k 30.9.2006	Stav k 31.12.2006
1	Výnosy z úroků a podobné výnosy	1 236 711	2 516 543	3 840 887	5 203 963
	a) výnosy z úroků z dluhových cenných papírů	2 586	5 231	7 846	8 282
	b) ostatní úrokové výnosy	1 234 125	2 511 312	3 833 041	5 195 681
2	Náklady na úroky a podobné náklady	-50 397	-103 772	-160 246	-223 295
	c) ostatní úrokové náklady	-50 697	-103 772	-160 246	-223 295
3	Výnosy z akcií a podílů	0			
4	Výnosy z poplatků a provizí	632 116	1 330 669	2 008 152	2 798 414
5	Náklady na poplatky a provize	-66 081	-156 335	-253 948	-349 507
6	Čistý zisk nebo ztráta z finančních operací	28 464	113 598	166 036	246 685
7	Ostatní provozní výnosy	156 724	289 058	412 906	774 696
8	Ostatní provozní náklady	-16 737	-31 707	-140 775	-160 665
9	Správní náklady	-711 304	-1 448 304	-2 236 598	-3 312 172
	a) náklady na zaměstnance	-276 210	-596 408	-923 712	-1 420 665
	aa) mzdy a platy	-201 468	-430 001	-664 010	-1 019 504
	ab) sociální a zdravotní pojištění	-70 349	-151 026	-233 506	-360 217
	ac) ostatní náklady na zaměstnance	-4 393	-15 381	-26 196	-40 944
	b) ostatní správní náklady	-435 094	-851 894	-1 312 885	-1 891 507
11	Odpisy, tvorba a použití rezerv a opravných položek k hmotnému a nehmotnému majetku	-89 767	-177 884	-272 120	-372 070
12	Rozpuštění opravných položek a rezerv k pohledávkám a vybraných podrozvahovým nástrojům, výnosy z dříve odepsaných pohledávek	380 783	332 890	539 202	779 594
13	Odpisy, tvorba a použití opravných položek a rezerv k pohledávkám a vybraným podrozvahovým nástrojům	-466 758	-654 731	-1 127 457	-1 579 085
22	Zisk nebo ztráta za účetní období z mimořádné činnosti před zdaněním				
23	Daň z příjmů	-244 292	-416 846	-676 365	-958 307
24	Zisk nebo ztráta za účetní období po zdanění	789 462	1 593 179	2 099 674	2 848 251



**Členění pohledávek dle kategorií
a opravné položky**

Kategorie	Stav k 31.3.2006	Stav k 30.6.2006	Stav k 30.9.2006	Stav k 31.12.2006
v tis.Kč				
Pohledávky za klienty				
Standardní	42 646 766	44 665 201	47 699 685	51 443 082
Portfoliové	1 800 847	1 748 795	1 773 523	1 743 543
Sledované	3 129 270	4 359 267	4 463 341	5 049 280
Nestandardní	1 162 020	1 824 179	1 371 935	1 094 042
Pochybné	335 489	94 179	150 866	174 852
Ztrátové	5 101 289	5 106 620	5 113 305	5 187 938
Pohledávky za klienty celkem (hrubá částka)	54 175 681	57 798 241	60 572 655	64 692 737
Portfoliové	338 047	348 306	366 176	368 966
Sledované	77 016	73 900	76 873	75 069
Nestandardní	80 863	70 145	116 053	58 274
Pochybné	57 991	39 914	67 384	72 828
Ztrátové	4 964 332	4 955 880	4 975 859	4 967 645
Opravné položky celkem	5 518 249	5 488 145	5 602 345	5 542 782
Pohledávky za klienty celkem (čistá částka)	48 657 432	52 310 096	54 970 310	59 149 955

Pohledávky za bankami				
Standardní	13 237 130	12 267 042	11 483 399	8 163 367
Ztrátové				
Pohledávky za banky celkem (hrubá částka)	13 237 130	12 267 042	11 483 399	8 163 367
Ztrátové				
Opravné položky celkem				
Pohledávky za bankami celkem (čistá částka)	13 237 130	12 267 042	11 483 399	8 163 367
Pohledávky restrukturalizované během účetního období	11 089	73 479	11 162	13 777



Deriváty sjednané za účelem obchodování

tis.Kč

období	jistina	ocenění	reálná hodnota
31.3.2006	2 872 400	-27 383	2 845 017
30.6.2006	2 327 396	-13 365	2 314 031
30.9.2006	1 820 700	-1 870	1 818 830
31.12.2006	1 047 000	-1 045	1 045 955

Poměrové ukazatele

	Stav k 31.3.2006	Stav k 30.6.2006	Stav k 30.9.2006	Stav k 31.12.2006
Rentabilita průměrných aktiv(ROAA)	4,85	4,78	4,13	4,14
Rentabilita průměrného vlast.kapitálu(ROAE)	24,98	20,81	18,33	18,76
Aktiva na 1 zaměstnance	31 208	32 556	29 290	33 761
Správní náklady na 1 zaměstnance	1 348	1 362	1 393	1 536
Čistý zisk na 1 zaměstnance	1 496	1 499	1 308	1 321

Kapital a kapitálová přiměřenost

	Stav k 31.3.2006	Stav k 30.6.2006	Stav k 30.9.2006	Stav k 31.12.2006
Kapitálová přiměřenost	23,28	26,35	24,81	23,17
Tier 1 (po zohlednění odečitatelných položek)	12 642 949	15 311 309	15 276 388	15 180 064
Tier 2				
Využitý Tier 3				
Odečitatelné položky od součtu Tier 1 a Tier 2	240	240	240	240
Celková výše kapitálu	12 642 709	15 311 069	15 276 148	15 179 824
Jednotlivé kapitálové požadavky podle zvláštních předpisů:				
Kapitálový požadavek A	4 323 544	4 626 247	4 910 661	5 233 384
Kapitálový požadavek B	20 928	21 484	15 570	8 254
kapitálový požadavek k úvěrovému riziku obchodního portfolia	165	112	103	4 709
kapitálový požadavek k riziku angažovanosti obchodního portfolia				
Kapitálový požadavek k obecnému úrokovému riziku	19 016	12 691	7 951	49
Kapitálový požadavek k měnovému riziku	1 746	8 681	7 515	3 496



Příloha č. 5: Informace o řízení rizik ve IV. čtvrtletí 2006

V oblasti úvěrů fyzickým osobám došlo v posledním čtvrtletí roku 2006 k úspěšnému spuštění nového produktu Konsolidace půjček, který umožňuje sloučení všech splátkových úvěrů klienta do jediného úvěru s menší měsíční splátkou.

V oblasti hypotéčních úvěrů banka implementovala tzv. risk based pricing (cena hypotéky odrážející rizikovost klienta/obchodu) a došlo ke zlepšení a zefektivnění hypotéčních procesů, např. v oblasti povinného využití předschválení klienta na každém obchodním místě.

Ve 4. čtvrtletí byly stanoveny nové kompetence pro schvalování komerčních obchodů. Nové schvalovací kompetence více zohledňují interní rating klienta včetně PD a mají kvalitativní i kvantitativní vazbu na zajištění, dále umožňují částečný odklon od „produktového“ pohledu na poskytované obchody ve prospěch klientského přístupu ke strukturování obchodů. Dále byl připraven nový produkt „Renovace +“ který je cílen na opravy bytových domů jak pro družstevní vlastnictví bytů, tak pro společenství vlastníků. V souvislosti s tímto produktem banka zároveň vyvinula a implementovala hodnocení kvality klienta v uvedeném segmentu klientů, jejichž výsledek vstupuje do schvalovacího procesu

Na začátku 4. čtvrtletí banka požádala oficiální cestou ČNB o zahájení předvalidačních jednání v rámci schválení pokročilých přístupů IRB v oblasti řízení kreditních rizik a ASA v oblasti řízení operačních rizik. Bankou navržený harmonogram pravidelných schůzek a obsah jednání byl ze strany ČNB přijat a odsouhlasen. Předvalidační jednání by měla probíhat až do poloviny roku 2007. Připomínky a doporučení budou bankou postupně zapracovávány, tak aby banka byla připravena do poloviny roku oficiálně zažádat o schválení obou přístupů ze strany ČNB.

Banka ke konci roku 2006 dokončila přípravu nového datového skladu ADS/ODS, sloužícího v první etapě především pro účely výpočtu kapitálového požadavku podle nově připravované vyhlášky ČNB, která implementuje principy Basel 2. V návaznosti na tuto aktivitu byla zprovozněna lokální instalace kalkulačního nástroje Fermat, která bude v následujícím kvartálu testována.

V oblasti sběru dat o ztrátách z událostí operačního rizika byla bankou dokončena implementace systému Evolution. Tento systém umožní jednotně sbírat data a podrobnosti o jednotlivých událostech, vyhodnocovat jejich finanční dopad a rozhodovat o nápravných krocích, které musí být podniknuty. Část aplikace Evolution zároveň slouží jako reportovací nástroj, jehož výstupy jsou pravidelně prezentovány členům představenstva a vedení banky.