

# VÝROČNÍ ZPRÁVA 2010



GE život podle vašich představ

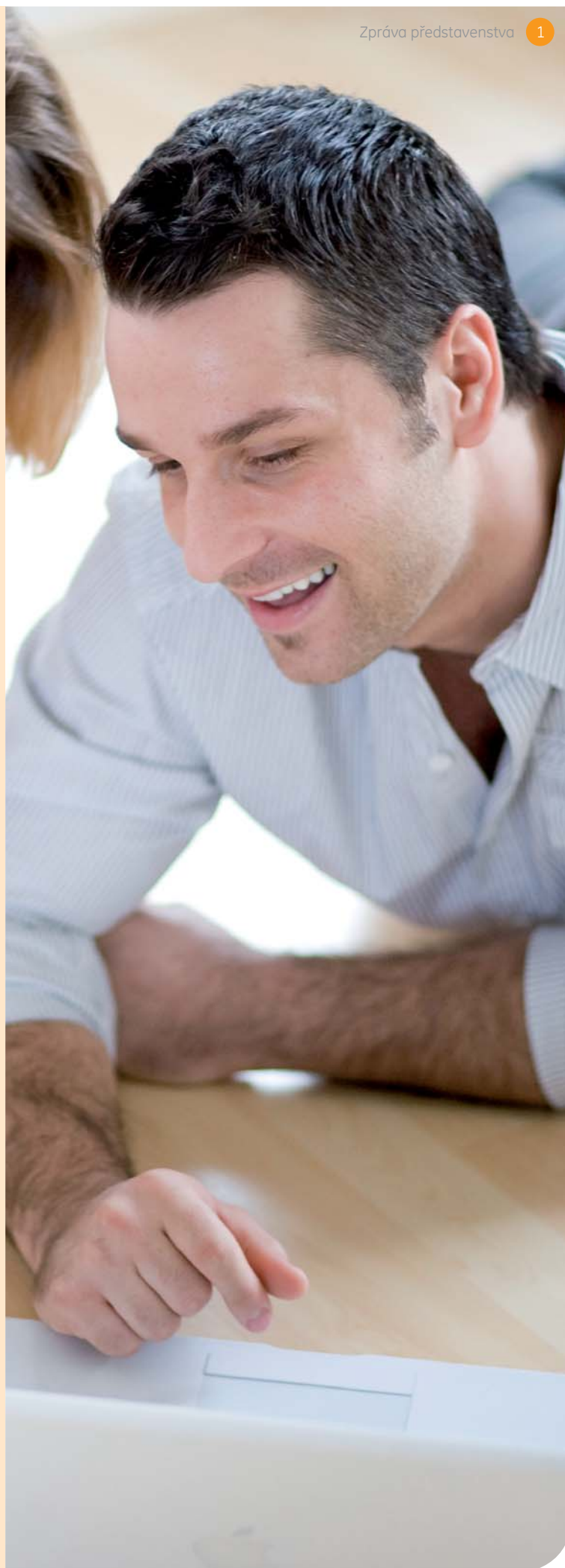
GE Money Multiservis

## Obsah

- 1 Zpráva představenstva
- 3 Zpráva dozorčí rady a výrok auditora
- 7 Zpráva o vztazích mezi spřízněnými osobami GE Money Multiservis, a.s.
- 15 Roční nekonsolidovaná účetní závěrka
- 23 Příloha účetní závěrky (nekonsolidovaná)

# ZPRÁVA PŘEDSTAVENSTVA

Společnost GE Money Multiservis, a.s. patří do divize GE Capital Global Banking. GE Capital Global Banking je významnou součástí finanční divize GE Capital. Spravuje aktiva ve výši 211 miliard USD a ve více než 50 zemích zaměstnává 60 tisíc lidí. Je předním poskytovatelem finančních služeb pro 130 milionů klientů – jednotlivců i malých a středních podniků.



K produktům a službám, které GE Capital Global Banking v rámci České republiky poskytuje, patří osobní půjčky a podnikatelské úvěry, platební a úvěrové karty, konsolidace úvěrů, hypoteční úvěry, refi nancování hypotečních úvěrů, depozita, investiční produkty, úvěrové pojištění, leasing automobilů, ale i poradenství v oblasti získávání veřejné podpory na vybrané typy projektů.

Prodej na splátky GE Money Multiservis, a.s. byl nabízen prostřednictvím mnoha obchodních partnerů v rozsáhlé síti prodejních míst a internetových obchodů. Kromě klasického prodeje na splátky poskytoval GE Money Multiservis, a.s. i hotovostní půjčky a kreditní karty.

V roce 2010 došlo k zásadním změnám korporátní struktury společností skupiny GE Capital Global Banking v České republice, jejíž důsledky se významným způsobem projeví v organizaci a zaměření činnosti GE Money Multiservis, a.s. V průběhu roku 2010 tak došlo k rozdělení podniku GE Money Multiservis, a.s. na tři části, z nichž jedna část, zabývající se financováním klientů při nákupu motorových vozidel, byla vložena do dceřiné společnosti GE Money Auto, s.r.o., (která před nabytím uvedené části podniku změnila svou právní formu z akciové společnosti na společnost s ručením omezeným) a druhá část, zabývající se poskytováním a správou spotřebitelských úvěrů a kreditních karet,

byla převedena do GE Money Bank, a.s. Následně došlo také k převodu 100 % obchodního podílu GE Money Multiservis, a.s. ve společnostech Inkasní a exekuční servis s.r.o., a AgroConsult Bohemia s.r.o., na GE Money Bank, a.s. Obdobným způsobem došlo k převodu 100 % obchodního podílu GE Money Multiservis, a.s. ve společnosti GE Money Auto, s.r.o. na GE Money Bank, a.s.

Cílem uvedených změn bylo celkové zjednodušení a zefektivnění řízení obchodní činnosti společností GE Capital Global Banking v České republice, což by mělo přinést vedle úspory nákladů i pozitivní dopady pro klienty.

V současné době GE Money Multiservis již neposkytuje žádné finanční služby.

**Milan Beutl**

Předseda představenstva

**Markéta Chrudimská**

Člen představenstva

# ZPRÁVA DOZORČÍ RADY A VÝROK AUDITORA



Dozorčí rada vykonala své úkoly v souladu s legislativou České republiky, stanovami společnosti GE Money Multiservis, a.s. a svým jednacím řádem. Představenstvo GE Money Multiservis, a.s. jí poskytlo pro tuto kontrolní činnost veškeré podklady a informace.

Dozorčí rada projednala výsledky činnosti společnosti za rok 2010 tak, jak jsou zobrazeny v účetní závěrce, včetně přílohy ověřené auditorem, a přijala závěr, který předkládá valné hromadě společnosti:

**Dozorčí rada doporučuje valné hromadě schválit účetní závěrku za rok 2010.**

**Pavel Zídek**

Člen dozorčí rady

**Lenka Hušková**

Členka dozorčí rady

**Petr Srdínko**

Člen dozorčí rady

## Výrok auditora



KPMG Česká republika Audit, s.r.o.  
Pobřežní 648/1a  
186 00 Praha 8  
Česká republika

Telephone +420 222 123 111  
Fax +420 222 123 100  
Internet www.kpmg.cz

### Zpráva nezávislého auditora pro akcionáře společnosti GE Money Multiservis, a.s.

Provedli jsme audit přiložené účetní závěrky společnosti GE Money Multiservis, a.s., tj. rozvahy k 31. prosinci 2010, výkazu zisku a ztráty za rok 2010 a přílohy této účetní závěrky, včetně popisu použitých významných účetních metod a ostatních doplňujících údajů. Údaje o společnosti GE Money Multiservis, a.s. jsou uvedeny v bodě 1 přílohy této účetní závěrky.

#### *Odpovědnost statutárního orgánu účetní jednotky za účetní závěrku*

Statutární orgán společnosti GE Money Multiservis, a.s. je odpovědný za sestavení účetní závěrky, která podává věrný a poctivý obraz v souladu s českými účetními předpisy, a za takový vnitřní kontrolní systém, který považuje za nezbytný pro sestavení účetní závěrky tak, aby neobsahovala významné nesprávnosti způsobené podvodem nebo chybou.

#### *Odpovědnost auditora*

Naší odpovědností je vyjádřit na základě provedeného auditu výrok k této účetní závěrce. Audit jsme provedli v souladu se zákonem o auditorech, Mezinárodními auditorskými standardy a souvisejícími aplikačními doložkami Komory auditorů České republiky. V souladu s těmito předpisy jsme povinni dodržovat etické požadavky a naplánovat a provést audit tak, abychom získali přiměřenou jistotu, že účetní závěrka neobsahuje významné nesprávnosti.

Audit zahrnuje provedení auditorských postupů, jejichž cílem je získat důkazní informace o částkách a skutečnostech uvedených v účetní závěrce. Výběr auditorských postupů závisí na úsudku auditora, včetně vyhodnocení rizik, že účetní závěrka obsahuje významné nesprávnosti způsobené podvodem nebo chybou. Při vyhodnocování těchto rizik auditor posoudí vnitřní kontrolní systém, který je relevantní pro sestavení účetní závěrky podávající věrný a poctivý obraz. Cílem tohoto posouzení je navrhnout vhodné auditorské postupy, nikoli vyjádřit se k účinnosti vnitřního kontrolního systému účetní jednotky. Audit též zahrnuje posouzení vhodnosti použitých účetních metod, přiměřenosti účetních odhadů provedených vedením i posouzení celkové prezentace účetní závěrky.

Jsme přesvědčeni, že získané důkazní informace poskytují dostatečný a vhodný základ pro vyjádření našeho výroku.

## Výrok auditora (pokračování)



### *Výrok auditora*

Podle našeho názoru účetní závěrka podává věrný a poctivý obraz aktiv a pasiv společnosti GE Money Multiservis, a.s. k 31. prosinci 2010 a nákladů, výnosů a výsledku jejího hospodaření za rok 2010 v souladu s českými účetními předpisy.

V Praze, dne 20. dubna 2011

*KPMG Česká republika Audit*

KPMG Česká republika Audit, s.r.o.  
Oprávnění číslo 71

Ing. Vladimír Dvořáček  
Partner

Ing. Pavel Závitkovský  
Partner  
Oprávnění číslo 69

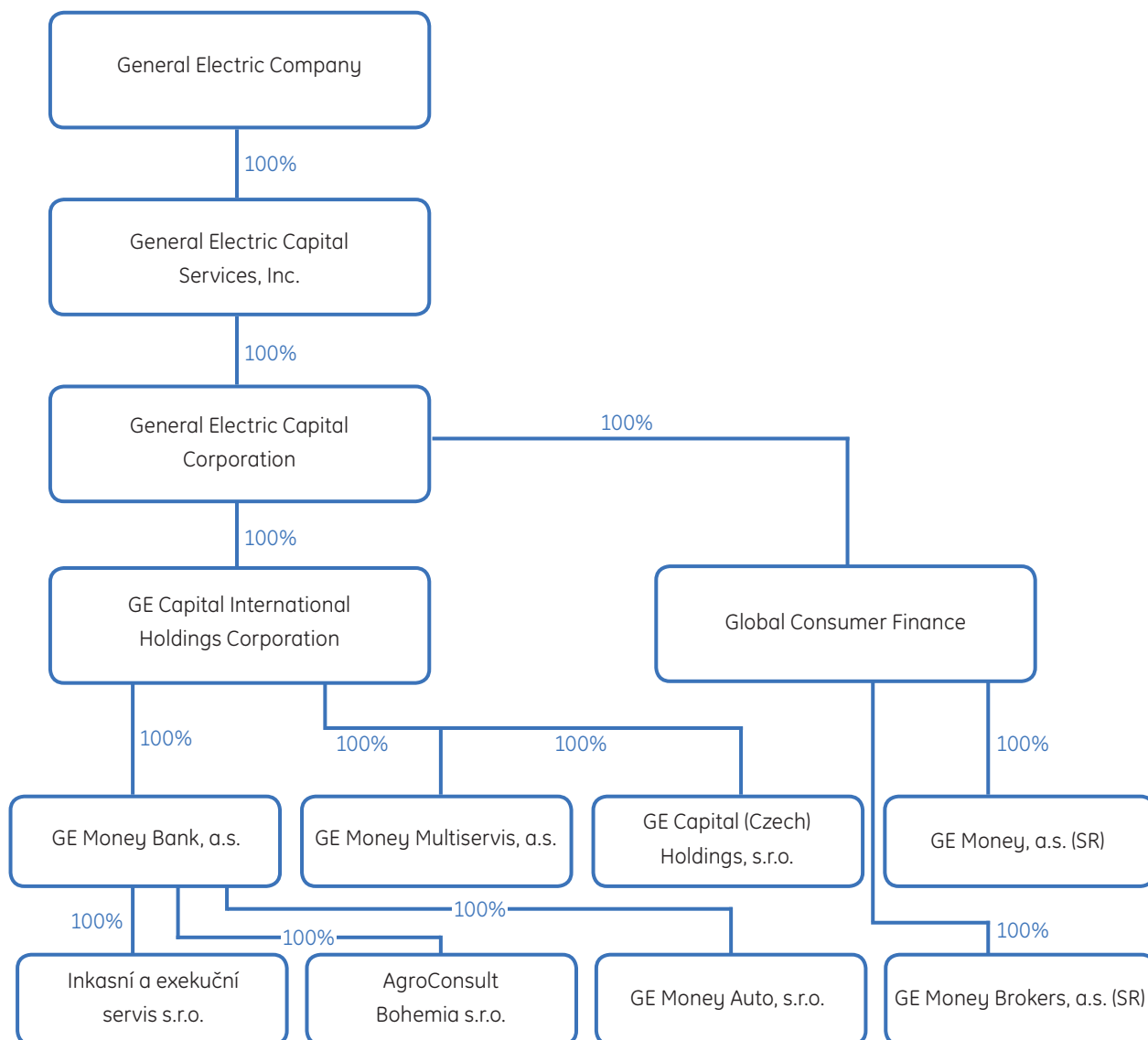
# ZPRÁVA O VZTAZÍCH MEZI SPŘÍZNĚNÝMI OSOBAMI GE MONEY MULTISERVIS, A.S.

V souladu s ustanovením § 66a odst. 9 zákona č. 513/1991 Sb., obchodní zákoník, ve znění pozdějších předpisů, byla zpracována zpráva o vztazích mezi společnostmi GE Capital International Holdings Corporation, se sídlem 1209 Orange Street, Wilmington, Delaware 198 01, USA, (dále jen „osoba ovládající“) jako osobou ovládající a společností GE Money Multiservis, a.s., se sídlem Vyskočilova 1422/1a, 140 28, Praha, (dále jen „osoba ovládaná“ nebo „Multiservis“) jako osobou ovládanou, mezi osobou ovládanou a ostatními osobami ovládanými osobou ovládající za účetní období 1. 1. 2010 – 31. 12. 2010.

Tato zpráva byla zpracována za účelem splnění informační povinnosti dle ustanovení § 66a odst. 9 zákona č. 513/1991 Sb., obchodní zákoník, ve znění pozdějších předpisů.



## STRUKTURA GE K 31. 12. 2010



### 1. PROPOJENÍ OSOB

Multiservis patří mezi skupinu GE Capital nadnárodní GE korporace, která se soustřeďuje na poskytování finančních služeb a to především drobným a středním klientům. Multiservis nejvíce spolupracoval se svými sesterskými společnostmi v rámci společností GE, které vzájemně využívaly své distribuční sítě pro poskytování svých produktů a to za obvyklých obchodních podmínek.

Společnosti ze skupiny GE Money v České republice prošly v roce 2010 níže uvedenými změnami v korporátní struktuře:

- společnost GE Money Auto, a.s. (GEMA), změnila právní formu z akciové společnosti na společnost s ručním omezením,
- podnik společnosti GE Money Multiservis, a.s. (GEMM), byl rozdělen na tři části,
- první část podniku, která vykonávala činnosti v oblasti financování nákupu automobilů (portfolio půjček v čisté účetní hodnotě 4,3 miliardy Kč), byla vložena do společnosti GEMA, a GEMM jako její jediný společník následně převedl svůj obchodní podíl ve společnosti GEMA na GE Money Bank, a.s. (GEMB),
- druhá část podniku, která vykonávala činnosti v oblasti poskytování kreditních karet a spotřebitelských úvěrů (pohledávky za klienty v čisté účetní hodnotě 5,9 miliardy Kč), byla vložena do společnosti GE Money, s.r.o., nově pořízené dceřiné společnosti GEMB,
- obchodní podíly ve společnostech Inkasní a exekuční servis s.r.o., AgroConsult Bohemia s.r.o. a GEMA byly z GEMM převedeny na GEMB,
- společnost GE Money, s.r.o. následně s účinností ke dni 30. září 2010 zanikla sloučením s GEMB (přičemž rozhodné datum fúze bylo stanoveno na 1. ledna 2010),
- GEMB přestala vykonávat kontrolu nad zbývající částí GEMM, která zahrnovala peněžní prostředky a vlastní kapitál, dne 31. 12. 2010, kdy byl GEMM vyčleněn ze skupiny GE Money Česká republika.

## 2. VÝČET JINÝCH SMLUV A PRÁVNÍCH ÚKONŮ

### (a) Výčet smluv

#### Smlouvy placené – závazky

Multiservis uzavřel níže uvedené smlouvy se společnostmi skupiny GE, z nichž mu vyplývaly závazky. Jedná se zejména o smlouvy o spolupráci u společností se sídlem v České a Slovenské republice, na jejichž základě jednotlivé společnosti fakturovaly poměrnou část nákladů na Multiservis.

Multiservis také spolupracoval se společností GE Money Bank, a.s. (dále jen „Banka“) při využívání distribučních kanálů Banky klienty Multiservisu. Klienti Multiservisu vlastníci OK kartu, mohli vybírat hotovost na přepážkách obchodních míst Banky. Za tuto službu platil Multiservis Bance fixní poplatek za každou uskutečnou transakci.

Multiservis uzavřel smlouvy se společnostmi GE skupiny, které se týkaly realizování obchodů na peněžním trhu dle instrukcí Multiservisu a na účet Multiservisu. Dalším typem smlouvy, ze které plynuly závazky, je smlouva o používání loga a ochranné známky GE. Dále měl Multiservis uzavřeny smlouvy o využívání podpory mateřských společností GE v Dublinu a Delaware.

**i) Smlouvy se sesterskými společnostmi GE**

|   |  |   |
|---|--|---|
| GE Money Multiservis, a.s.<br>Vyskočilova 1422/1a, 140 28 Praha 4 | GE Money Bank, a.s.<br>Vyskočilova 1422/1a, 140 28 Praha 4 | Mandátní smlouva – odměny za vedení kreditních karet  |
| GE Money Multiservis, a.s.<br>Vyskočilova 1422/1a, 140 28 Praha 4 | GE Money Bank, a.s.<br>Vyskočilova 1422/1a, 140 28 Praha 4 | Smlouva o kontokorentním úvěru  |
| GE Money Multiservis, a.s.<br>Vyskočilova 1422/1a, 140 28 Praha 4 | GE Money Bank, a.s.<br>Vyskočilova 1422/1a, 140 28 Praha 4 | Smlouva o spolupráci – využívání Internet banky klienty GEMM  |
| GE Money Multiservis, a.s.<br>Vyskočilova 1422/1a, 140 28 Praha 4 | GE Money Bank, a.s.<br>Vyskočilova 1422/1a, 140 28 Praha 4 | Smlouva o úschově a vydávání techn. průkazů   |
| GE Money Multiservis, a.s.<br>Vyskočilova 1422/1a, 140 28 Praha 4 | GE Money Bank, a.s.<br>Vyskočilova 1422/1a, 140 28 Praha 4 | Mandátní smlouva  |
| GE Money Multiservis, a.s.<br>Vyskočilova 1422/1a, 140 28 Praha 4 | GE Money Bank, a.s.<br>Vyskočilova 1422/1a, 140 28 Praha 4 | Smlouva o spolupráci (od 01. 01. 2006)<br>– uzavřené smlouvy<br>na kreditní karty-OK karty<br>– výběr hotovosti<br>(uzavřena na dobu neurčitou) |
| GE Money Multiservis, a.s.<br>Vyskočilova 1422/1a, 140 28 Praha 4 | GE Money Bank, a.s.<br>Vyskočilova 1422/1a, 140 28 Praha 4 | Smlouva o spolupráci (od 01. 01. 2006)<br>– pronájem tel. ústředny/služby<br>(přímé/nepřímé náklady) na školení                                 |
| GE Money Multiservis, a.s.<br>Vyskočilova 1422/1a, 140 28 Praha 4 | GE Money Bank, a.s.<br>Vyskočilova 1422/1a, 140 28 Praha 4 | Smlouva o spolupráci – kreditní karta, OK Karta, úvěr Internet banka  |
| GE Money Multiservis, a.s.<br>Vyskočilova 1422/1a, 140 28 Praha 4 | GE Money Bank, a.s.<br>Vyskočilova 1422/1a, 140 28 Praha 4 | Smlouva o poskytování služeb<br>– informační systém UFO   |
| GE Money Multiservis, a.s.<br>Vyskočilova 1422/1a, 140 28 Praha 4 | GE Money Bank, a.s.<br>Vyskočilova 1422/1a, 140 28 Praha 4 | Smlouva o poskytování služeb<br>informačních technologií  |

**ii) Smlouvy s ostatními společnostmi GE skupiny**

|  |   |  |
|--|---|--|
| GE Money Multiservis, a.s.<br>Vyskočilova 1422/1a, 140 28 Praha 4  | GE Money Auto, a.s.<br>Vyskočilova 1422/1a, 140 28 Praha 4              | Smlouva o spolupráci<br>– marketingové služby            |
| GE Money Multiservis, a.s.<br>Vyskočilova 1422/1a, 140 28 Praha 4  | GE Money Auto, a.s.<br>Vyskočilova 1422/1a, 140 28 Praha 4              | Smlouva o podílu na nákladech (Construct)                |
| GE Money Multiservis, a.s.<br>Vyskočilova 1422/1a, 140 28 Praha 4  | GE Money Auto, a.s.<br>Vyskočilova 1422/1a, 140 28 Praha 4              | Smlouva o podílu na nákladech (Defend Lock)              |
| GE Money Multiservis, a.s.<br>Vyskočilova 1422/1a, 140 28 Praha 4  | GE Money Auto, a.s.<br>Vyskočilova 1422/1a, 140 28 Praha 4              | Smlouva o podílu na nákladech na pořízení karet CCS      |
| GE Money Multiservis, a.s.<br>Vyskočilova 1422/1a, 140 28 Praha 4  | GE Money, a.s.<br>Bottova 7, 811 09 Bratislava                          | Smlouva o poskytování služeb<br>informačních technologií |
| GE Money Multiservis, a.s.<br>Vyskočilova 1422/1a, 140 28, Praha 4 | Inkasní a exekuční servis s.r.o.<br>Vyskočilova 1422/1a, 140 28 Praha 4 | Mandátní smlouva   |
| GE Money Multiservis, a.s.<br>Vyskočilova 1422/1a, 140 28 Praha 4  | GE Capital Registry, Inc.<br>1209 Orange Street, Wilmington, USA        | Používání ochranné známky                                |
| GE Money Multiservis, a.s.<br>Vyskočilova 1422/1a, 140 28 Praha 4  | Global Consumer Finance<br>Summer Street 1600, Stamford, USA            | Smlouva o poskytování služeb (MSA)<br>poradenské služby  |

pokračování na další straně

|   |   |   |
|---|---|---|
| GE Money Multiservis, a.s.<br>Vyskočilova 1422/1a, 140 28 Praha 4 | Global Consumer Finance<br>Summer Street 1600, Stamford, USA                                  | Smlouva o poskytování služeb (MSA)<br>IT služby                             |
| GE Money Multiservis, a.s.<br>Vyskočilova 1422/1a, 140 28 Praha 4 | GE Capital Corporation<br>1600 Summer Street, Stamford, USA                                   | Smlouva o poskytnutí<br>revolvingového úvěru                                |
| GE Money Multiservis, a.s.<br>Vyskočilova 1422/1a, 140 28 Praha 4 | GE Company, Fairfield,<br>Connecticut 06431, USA  | Smlouva E-mail Servis   |
| GE Money Multiservis, a.s.<br>Vyskočilova 1422/1a, 140 28 Praha 4 | GE Capital International Holdings Corporation<br>Orange Street Wilmington, Delaware, USA      | Smlouva o nákupu akcií  |
| GE Money Multiservis, a.s.<br>Vyskočilova 1422/1a, 140 28 Praha 4 | GE Capital Corporation<br>260 Long Ridge Road, Stamford, USA                                  | Smlouva o poskytnutí<br>revolvingového úvěru                                |
| GE Money Multiservis, a.s.<br>Vyskočilova 1422/1a, 140 28 Praha 4 | General Electric Company a<br>Ford Motor Company  | Globální smlouva mezi GE a Ford Motor<br>Company – bonusy za odebíraná auta |
| GE Money Multiservis, a.s.<br>Vyskočilova 1422/1a, 140 28 Praha 4 | GE Personal Accident Travel a<br>Chubb Insurance Company of Europe USA                        | Globální smlouva mezi GE a Chubb<br>Pojištění osob při zahraničních cestách |
| GE Money Multiservis, a.s.<br>Vyskočilova 1422/1a, 140 28 Praha 4 | GE International, Inc.<br>Shelton, Connecticut, USA   | Smlouva o poskytování služeb<br>(expati)                                    |
| GE Money Multiservis, a.s.<br>Vyskočilova 1422/1a, 140 28 Praha 4 | GE Global Financial Ireland<br>WIL House, Shannon Business Park<br>Shannon, Co Clare, Ireland | Smlouva o úvěru   |
| GE Money Multiservis, a.s.<br>Vyskočilova 1422/1a, 140 28 Praha 4 | GE Money EMEA<br>Great Ship Street, Dublin , Ireland<br>6 Agar Street, London, England        | MSA (Operational/Consulting Support<br>Services)                            |
| GE Money Multiservis, a.s.<br>Vyskočilova 1422/1a, 140 28 Praha 4 | GE Money Auto, a.s.<br>Vyskočilova 1422/1a, 140 28 Praha 4                                    | Smlouva o vkladu části podniku  |
| GE Money Multiservis, a.s.<br>Vyskočilova 1422/1a, 140 28 Praha 4 | GE Money, s.r.o.<br>Vyskočilova 1422/1a, 140 28 Praha 4                                       | Smlouva o vkladu části podniku  |

### Podnájemní smlouvy – závazky

Multiservis uzavřel podnájemní smlouvy se společností GE Money Bank, a.s., na základě kterých využíval část prostor obchodních míst Banky v krajských městech pro prodej svých produktů. Za to platil Bance obvyk-

lé nájemné včetně poměrných souvisejících nákladů na provoz obchodního místa. Dále Multiservis uzavřel podnájemní smlouvu na podnájem kancelářských prostor v budově BB Centra v Praze, Vyskočilova 1422/1a, které využívá jako své sídlo.

|   |  |  |
|---|--|--|
| GE Money Multiservis, a.s.<br>Vyskočilova 1422/1a, 140 28 Praha 4 | GE Money Bank, a.s.<br>Vyskočilova 1422/1a, 140 28 Praha 4 | Podnájemní smlouva – v budově BB<br>Centra, Praha 4, Vyskočilova 1422/1a |
| GE Money Multiservis, a.s.<br>Vyskočilova 1422/1a, 140 28 Praha 4 | GE Money Bank, a.s.<br>Vyskočilova 1422/1a, 140 28 Praha 4 | Podnájemní smlouva<br>– Praha 4 - Chodov                                 |

**Podnájemní smlouvy – pohledávky**

|  |   |  |
|--|---|--|
| GE Money Multiservis, a.s.<br>Vyskočilova 1422/1a, 140 28, Praha 4 | Inkasní a exekuční servis s.r.o.<br>Vyskočilova 1422/1a, 140 28 Praha 4 | Smlouva o podnájmu nebytových prostor (Axis Ostrava)         |
| GE Money Multiservis, a.s.<br>Vyskočilova 1422/1a, 140 28 Praha 4  | GE Money Auto, a.s.<br>Vyskočilova 1422/1a, 140 28 Praha 4              | Smlouva o nájmu věci movité<br>– pronájem DELL Latitude D600 |
| GE Money Multiservis, a.s.<br>Vyskočilova 1422/1a, 140 28 Praha 4  | GE Money Auto, a.s.<br>Vyskočilova 1422/1a, 140 28 Praha 4              | Smlouva o nájmu věci movité<br>– pronájem DELL Latitude D610 |

**Mandátní smlouvy a ostatní pohledávky ze smluv**

Multiservis poskytoval služby v nefinanční oblasti i dalším společnostem GE v České a Slovenské Republice. Tyto služby byly poskytovány za obvyklých obchodních podmínek na základě mandátních smluv.

|  |   |  |
|--|---|--|
| GE Money Multiservis, a.s.<br>Vyskočilova 1422/1a, 140 28, Praha 4 | GE Money Auto, a.s.<br>Vyskočilova 1422/1a, 140 28 Praha 4  | Smlouva o poskytování služeb (OPS a satelit)                         |
| GE Money Multiservis, a.s.<br>Vyskočilova 1422/1a, 140 28 Praha 4  | GE Money Bank, a.s.<br>Vyskočilova 1422/1a, 140 28 Praha 4  | Smlouva o obchodní spolupráci<br>– nevyplývá žádné fin. vypořádání   |
| GE Money Multiservis, a.s.<br>Vyskočilova 1422/1a, 140 28 Praha 4  | GE Money Bank, a.s.<br>Vyskočilova 1422/1a, 140 28, Praha 4 | Mandátní smlouva – odměny za vedení kreditních karet                 |
| GE Money Multiservis, a.s.<br>Vyskočilova 1422/1a, 140 28 Praha 4  | GE Money Bank, a.s.<br>Vyskočilova 1422/1a, 140 28 Praha 4  | Smlouva o poskytování služeb<br>– účetních                           |
| GE Money Multiservis, a.s.<br>Vyskočilova 1422/1a, 140 28 Praha 4  | GE Money Bank, a.s.<br>Vyskočilova 1422/1a, 140 28 Praha 4  | Smlouva o spolupráci – “hypo referral”                               |
| GE Money Multiservis, a.s.<br>Vyskočilova 1422/1a, 140 28 Praha 4  | GE Money Bank, a.s.<br>Vyskočilova 1422/1a, 140 28 Praha 4  | Smlouva o spolupráci a zpracování osobních údajů – “hypo zpracování” |
| GE Money Multiservis, a.s.<br>Vyskočilova 1422/1a, 140 28 Praha 4  | GE Money Bank, a.s.<br>Vyskočilova 1422/1a, 140 28 Praha 4  | Smlouva o spolupráci na zpracování osobních dat půjčky               |
| GE Money Multiservis, a.s.<br>Vyskočilova 1422/1a, 140 28 Praha 4  | GE Money Bank, a.s.<br>Vyskočilova 1422/1a, 140 28 Praha 4  | Smlouva o poskytování služeb (stav vozidel a TP)                     |
| GE Money Multiservis, a.s.<br>Vyskočilova 1422/1a, 140 28 Praha 4  | GE Money Bank, a.s.<br>Vyskočilova 1422/1a, 140 28 Praha 4  | Smlouva o poskytování služeb informačních technologií                |
| GE Money Multiservis, a.s.<br>Vyskočilova 1422/1a, 140 28 Praha 4  | GE Money Auto, a.s.<br>Vyskočilova 1422/1a, 140 28 Praha 4  | Smlouva o poskytování služeb-účetních a controllingových             |
| GE Money Multiservis, a.s.<br>Vyskočilova 1422/1a, 140 28 Praha 4  | GE Money Auto, a.s.<br>Vyskočilova 1422/1a, 140 28 Praha 4  | Smlouva o poskytování služeb informačních technologií                |
| GE Money Multiservis, a.s.<br>Vyskočilova 1422/1a, 140 28 Praha 4  | GE Money, a.s.<br>Bottova 7, 811 09 Bratislava              | Mandátní smlouva (OPS)   |
| GE Money Multiservis, a.s.<br>Vyskočilova 1422/1a, 140 28 Praha 4  | GE Money, a.s.<br>Bottova 7, 811 09 Bratislava              | Smlouva o poskytování služeb – účetních                              |
| GE Money Multiservis, a.s.<br>Vyskočilova 1422/1a, 140 28 Praha 4  | GE Money, a.s.<br>Bottova 7, 811 09 Bratislava              | Smlouva o poskytování služeb informačních technologií                |

|   |  |   |
|---|--|---|
| GE Money Multiservis, a.s.<br>Vyskočilova 1422/1a, 140 28 Praha 4 | Inkasní a exekuční servis s.r.o.<br>Vyskočilova 1422/1a, 140 28 Praha 4            | Smlouva o poskytování služeb-účetních                         |
| GE Money Multiservis, a.s.<br>Vyskočilova 1422/1a, 140 28 Praha 4 | Inkasní a exekuční servis s.r.o.<br>Vyskočilova 1422/1a, 140 28 Praha 4            | Smlouva o poskytování služeb<br>informačních technologií      |
| GE Money Multiservis, a.s.<br>Vyskočilova 1422/1a, 140 28 Praha 4 | GE Money Brokers, a.s.<br>Bottova 7, 811 09 Bratislava                             | Smlouva o poskytování služeb<br>- účetních                    |
| GE Money Multiservis, a.s.<br>Vyskočilova 1422/1a, 140 28 Praha 4 | GE Money Brokers, a.s.<br>Bottova 7, 811 09 Bratislava                             | Smlouva o poskytování služeb<br>informačních technologií      |
| GE Money Multiservis, a.s.<br>Vyskočilova 1422/1a, 140 28 Praha 4 | GE Capital (Czech) Holdings, s.r.o.<br>Vyskočilova 1422/1a, 140 28 Praha 4         | Smlouva o poskytování služeb<br>informačních technologií      |
| GE Money Multiservis, a.s.<br>Vyskočilova 1422/1a, 140 28 Praha 4 | AgroConsult Bohemia s.r.o.<br>Rudolfovska 80, č.p. 493,<br>370 21 České Budějovice | Smlouva o poskytování služeb<br>- účetní služby a controlling |
| GE Money Multiservis, a.s.<br>Vyskočilova 1422/1a, 140 28 Praha 4 | GE Money Auto, a.s.<br>Vyskočilova 1422/1a, 140 28 Praha 4                         | Dohoda - o podpoře prodeje (IF úroky)                         |

Dne 20. ledna 2010 došlo u společnosti AgroConsult Bohemia s.r.o. ke změně sídla na Rudolfovska tř. 207/84, 370 01, České Budějovice.

## (b) Výčet jiných právních úkonů

V souvislosti se změnami v korporátní struktuře společností ze skupiny GE Money v České republice, uskutečněnými v průběhu účetního období, smlouvy uzavřené mezi Multiservisem a GE Money Auto, s.r.o. (dříve GE Money Auto, a.s.), jejichž předmětem byla podpora prodeje produktů financování nákupu vozidel, byly převedeny do GE Money Auto, s.r.o. (čímž došlo k jejich zániku). Ostatní smlouvy uzavřené mezi GE Money Multiservis, a.s. a GE Money Auto, s.r.o., na základě kterých byly poskytovány ostatní doplňkové a podpůrné služby, byly převedeny do GE Money, s.r.o. (které následně zaniklo fúzí sloučením s GE Money Bank, a.s.).

Smlouvy uzavřené mezi Multiservisem a GE Money Bank, a.s. vztahující se k části podniku „Kreditní karty a spotřebitelské úvěry“ byly převedeny do GE Money, s.r.o., která následně zanikla fúzí s GE Money Bank, a.s. (čímž došlo k zániku těchto smluv). V průběhu účetního období nebyly ve prospěch osoby ovládající a osob ovládaných osobou ovládající učiněny žádné právní úkony mimo rámec běžných právních úkonů usku-

tečňovaných ovládající osobou v rámci výkonu jejích práva jako akcionáře ovládané osoby, než je uvedeno výše.

## 3. JINÁ OPATŘENÍ, POSKYTNUTÁ PLNĚNÍ A PROTIPLNĚNÍ

V průběhu účetního období nebyla v zájmu či na popud osoby ovládající a osob ovládaných osobou ovládající ze strany ovládané osoby přijata či uskutečněna žádná jiná opatření, plnění a protiplnění mimo rámec běžných opatření, plnění a protiplnění uskutečňovaných ovládanou osobou ve vztahu k osobě ovládající jako akcionáři ovládané osoby.

## 4. ZHODNOCENÍ

Multiservis prohlašuje, že mu nevznikla žádná újma z titulu uzavření výše uvedených smluv, výše uvedených jiných právních úkonů, ostatních opatření a poskytnutých plnění či přijatých protiplnění.

31. 3. 2011

Markéta Chrudimská



# ROČNÍ NEKONSOLIDOVANÁ ÚČETNÍ ZÁVĚRKA

Obchodní firma: GE Money Multiservis, a.s.

Sídlo: Vyskočilova 1422/1a, Praha 4

Identifikační číslo: 49241150

Okamžik sestavení účetní závěrky: 31. prosince 2010



## AKTIVA

### Rozvaha (neconsolidovaná) za rok končící 31. prosincem 2010

(v tis. Kč)

| Označ. AKTIVA |  | Řádek      | Běžné účetní období |         |                   | Min. účetní období |
|---------------|--|------------|---------------------|---------|-------------------|--------------------|
| a             | b  |            | Brutto              | Korekce | Netto             | Netto              |
|               |  | c          | 1                   | 2       | 3                 | 4                  |
|               | <b>AKTIVA CELKEM (ř. 02+03+31+63)</b>                      | <b>001</b> | <b>12 619 549</b>   |         | <b>12 619 549</b> | <b>19 636 941</b>  |
| <b>A.</b>     | <b>Pohledávky za upsaný základní kapitál</b>               | 002        |                     |         |                   |                    |
| <b>B.</b>     | <b>Dlouhodobý majetek (ř. 04+13+23)</b>                    | 003        |                     |         |                   | 1 606 316          |
| B.I.          | Dlouhodobý nehmotný majetek (ř. 05 až 12)                  | 004        |                     |         |                   | 211 474            |
| B.I.1.        | Zřizovací výdaje   | 005        |                     |         |                   |                    |
| 2.            | Nehmotné výsledky výzkumu a vývoje                         | 006        |                     |         |                   |                    |
| 3.            | Software   | 007        |                     |         |                   | 195 649            |
| 4.            | Ocenitelná práva   | 008        |                     |         |                   |                    |
| 5.            | Goodwill   | 009        |                     |         |                   |                    |
| 6.            | Jiný dlouhodobý nehmotný majetek                           | 010        |                     |         |                   |                    |
| 7.            | Nedokončený dlouhodobý nehmotný majetek                    | 011        |                     |         |                   | 15 825             |
| 8.            | Poskytnuté zálohy na dlouhodobý nehmotný majetek           | 012        |                     |         |                   |                    |
| B.II.         | Dlouhodobý hmotný majetek (ř. 14 až 22)                    | 013        |                     |         |                   | 45 705             |
| B.II.1.       | Pozemky  | 014        |                     |         |                   |                    |
| 2.            | Stavby   | 015        |                     |         |                   | 19 450             |
| 3.            | Samostatné movité věci a soubory movitých věcí             | 016        |                     |         |                   | 25 791             |
| 4.            | Pěstitelské celky trvalých porostů                         | 017        |                     |         |                   |                    |
| 5.            | Základní stádo a tažná zvířata                             | 018        |                     |         |                   |                    |
| 6.            | Jiný dlouhodobý hmotný majetek                             | 019        |                     |         |                   | 56                 |
| 7.            | Nedokončený dlouhodobý hmotný majetek                      | 020        |                     |         |                   | 408                |
| 8.            | Poskytnuté zálohy na dlouhodobý hmotný majetek             | 021        |                     |         |                   |                    |
| 9.            | Oceňovací rozdíl k nabytému majetku                        | 022        |                     |         |                   |                    |
| B.III.        | Dlouhodobý finanční majetek (ř. 24 až 30)                  | 023        |                     |         |                   | 1 349 137          |
| B.III.1.      | Podíly v ovládaných a řízených osobách                     | 024        |                     |         |                   | 1 349 137          |
| 2.            | Podíly v účetních jednotkách pod podstatným vlivem         | 025        |                     |         |                   |                    |
| 3.            | Ostatní dlouhodobé cenné papíry a podíly                   | 026        |                     |         |                   |                    |
| 4.            | Půjčky a úvěry - ovládající a řídicí osoba, podstatný vliv | 027        |                     |         |                   |                    |
| 5.            | Jiný dlouhodobý finanční majetek                           | 028        |                     |         |                   |                    |
| 6.            | Pořizovaný dlouhodobý finanční majetek                     | 029        |                     |         |                   |                    |
| 7.            | Poskytnuté zálohy na dlouhodobý finanční majetek           | 030        |                     |         |                   |                    |

pokračování na další straně

| Označ. AKTIVA |  | Řádek      | Běžné účetní období |         |                   | Min. účetní období |
|---------------|--|------------|---------------------|---------|-------------------|--------------------|
| a             | b  |            | Brutto              | Korekce | Netto             | Netto              |
|               |  | c          | 1                   | 2       | 3                 | 4                  |
| <b>C.</b>     | <b>Oběžná aktiva (ř. 32+39+48+58)</b>                                  | <b>031</b> | <b>12 619 549</b>   |         | <b>12 619 549</b> | <b>17 935 092</b>  |
| C.I.          | Zásoby (ř. 33 až 38)   | 032        |                     |         |                   | 21 055             |
| C.I.1.        | Materiál   | 033        |                     |         |                   | 66                 |
|               | 2. Nedokončená výroba a polotovary                                     | 034        |                     |         |                   |                    |
|               | 3. Výrobky   | 035        |                     |         |                   |                    |
|               | 4. Zvířata   | 036        |                     |         |                   |                    |
|               | 5. Zboží   | 037        |                     |         |                   | 20 989             |
|               | 6. Poskytnuté zálohy na zásoby   | 038        |                     |         |                   |                    |
| C.II.         | Dlouhodobé pohledávky (ř. 40 až 47)                                    | 039        |                     |         |                   | 6 123 360          |
| C.II.1.       | Pohledávky z obchodních vztahů   | 040        |                     |         |                   | 5 817 683          |
|               | 2. Pohledávky - ovládající a řídicí osoba                              | 041        |                     |         |                   |                    |
|               | 3. Pohledávky - podstatný vliv   | 042        |                     |         |                   |                    |
|               | 4. Pohledávky za společníky, členy družstva<br>a za účastníky sdružení | 043        |                     |         |                   |                    |
|               | 5. Dlouhodobé poskytnuté zálohy  | 044        |                     |         |                   |                    |
|               | 6. Dohadné účty aktivní  | 045        |                     |         |                   |                    |
|               | 7. Jiné pohledávky   | 046        |                     |         |                   |                    |
|               | 8. Odložená daňová pohledávka  | 047        |                     |         |                   | 305 677            |
| C.III.        | Krátkodobé pohledávky (ř. 49 až 57)                                    | 048        | 12 333 821          |         | 12 333 821        | 11 759 251         |
| C.III.1.      | Pohledávky z obchodních vztahů   | 049        |                     |         |                   | 11 625 118         |
|               | 2. Pohledávky - ovládající a řídicí osoba                              | 050        |                     |         |                   |                    |
|               | 3. Pohledávky - podstatný vliv   | 051        |                     |         |                   |                    |
|               | 4. Pohledávky za společníky, členy družstva<br>a za účastníky sdružení | 052        |                     |         |                   |                    |
|               | 5. Sociální zabezpečení a zdravotní pojištění                          | 053        |                     |         |                   |                    |
|               | 6. Stát - daňové pohledávky  | 054        | 158 618             |         | 158 618           | 534                |
|               | 7. Krátkodobé poskytnuté zálohy  | 055        |                     |         |                   | 8 118              |
|               | 8. Dohadné účty aktivní  | 056        |                     |         |                   | 125 341            |
|               | 9. Jiné pohledávky   | 057        | 12 175 203          |         | 12 175 203        | 140                |
| C.IV.         | Krátkodobý finanční majetek (ř. 59 až 62)                              | 058        | 285 728             |         | 285 728           | 31 426             |
| C.IV.1.       | Peníze   | 059        |                     |         |                   | 1 530              |
|               | 2. Účty v bankách  | 060        | 285 728             |         | 285 728           | 29 896             |
|               | 3. Krátkodobé cenné papíry a podíly                                    | 061        |                     |         |                   |                    |
|               | 4. Pořizovaný krátkodobý finanční majetek                              | 062        |                     |         |                   |                    |
| <b>D.I.</b>   | <b>Časové rozlišení (ř. 64+65+66)</b>                                  | <b>063</b> |                     |         |                   | <b>95 533</b>      |
| D.I.1.        | Náklady příštích období  | 064        |                     |         |                   | 7 432              |
|               | 2. Komplexní náklady příštích období                                   | 065        |                     |         |                   |                    |
|               | 3. Příjmy příštích období  | 066        |                     |         |                   | 88 101             |

## PASIVA

## Rozvaha (neconsolidovaná) za rok končící 31. prosincem 2010

(v tis. Kč)

| Označ.      | PASIVA  | Řádek | Běžné období | Minulé období |
|-------------|---|-------|--------------|---------------|
| a           | b   | c     | 5            | 6             |
|             | <b>PASIVA CELKEM (ř. 68+86+119)</b>                                     | 067   | 12 619 549   | 19 636 941    |
| <b>A.</b>   | <b>Vlastní kapitál (ř. 69+73+79+82+85)</b>                              | 068   | 12 618 142   | 10 590 031    |
| A.I.        | Základní kapitál (ř. 70+71+72)  | 069   | 20 000       | 20 000        |
| A.I.1.      | Základní kapitál  | 070   | 20 000       | 20 000        |
| 2.          | Vlastní akcie a vlastní obchodní podíly (-)                             | 071   |              |               |
| 3.          | Změny základního kapitálu   | 072   |              |               |
| A.II.       | Kapitálové fondy (ř. 74 až 78)  | 073   | 2 619 842    | 2 619 842     |
| A.II.1.     | Emisní ážio   | 074   |              |               |
| 2.          | Ostatní kapitálové fondy  | 075   | 2 619 842    | 2 619 842     |
| 3.          | Oceňovací rozdíly z přecenění majetku a závazků                         | 076   |              |               |
| 4.          | Oceňovací rozdíly z přecenění při přeměnách                             | 077   |              |               |
| 5.          | Rozdíly z přeměn společnosti  | 078   |              |               |
| A.III.      | Rezervní fondy, nedělitelný fond<br>a ostatní fondy ze zisku (ř. 80+81) | 079   | 4 011        | 4 011         |
| A.III.1.    | Zákonný rezervní fond/Nedělitelný fond                                  | 080   | 4 000        | 4 000         |
| 2.          | Statutární a ostatní fondy  | 081   | 11           | 11            |
| A.IV.       | Výsledek hospodaření minulých let (ř. 83+84)                            | 082   | 7 946 178    | 6 626 888     |
| A.IV.1.     | Nerozdělený zisk minulých let   | 083   | 7 946 178    | 6 626 888     |
| 2.          | Neuhrazená ztráta minulých let  | 084   |              |               |
| <b>A.V.</b> | <b>Výsledek hospodaření běžného účetního období (+/-)</b>               | 085   | 2 028 111    | 1 319 290     |
| <b>B.</b>   | <b>Cizí zdroje (ř. 87+92+103+115)</b>                                   | 086   | 1 407        | 9 030 199     |
| B.I.        | Rezervy (ř. 88 až 91)   | 087   |              |               |
| B.I.1.      | Rezervy podle zvláštních právních předpisů                              | 088   |              |               |
| 2.          | Rezerva na důchody a podobné závazky                                    | 089   |              |               |
| 3.          | Rezerva na daň z příjmů   | 090   |              |               |
| 4.          | Ostatní rezervy   | 091   |              |               |
| B.II.       | Dlouhodobé závazky (ř. 93 až 102)                                       | 092   |              |               |
| B.II.1.     | Závazky z obchodních vztahů   | 093   |              |               |
| 2.          | Závazky – ovládající a řídicí osoba                                     | 094   |              |               |
| 3.          | Závazky – podstatný vliv  | 095   |              |               |
| 4.          | Závazky ke společníkům, členům družstva<br>a k účastníkům sdružení      | 096   |              |               |
| 5.          | Dlouhodobé přijaté zálohy   | 097   |              |               |
| 6.          | Vydané dluhopisy  | 098   |              |               |
| 7.          | Dlouhodobé směnky k úhradě  | 099   |              |               |
| 8.          | Dohadné účty pasivní  | 100   |              |               |
| 9.          | Jiné závazky  | 101   |              |               |
| 10.         | Odložený daňový závazek   | 102   |              |               |

pokračování na další straně

| Označ.      | PASIVA   | Řádek      | Běžné období | Minulé období |
|-------------|--|------------|--------------|---------------|
| a           | b  | c          | 5            | 6             |
| B.III.      | Krátkodobé závazky (ř. 104 až 114)                                 | 103        | 1 407        | 961 840       |
| B.III.1.    | Závazky z obchodních vztahů  | 104        |              | 409 142       |
| 2.          | Závazky - ovládající a řídicí osoba                                | 105        |              |               |
| 3.          | Závazky - podstatný vliv   | 106        |              |               |
| 4.          | Závazky ke společníkům, členům družstva<br>a k účastníkům sdružení | 107        |              |               |
| 5.          | Závazky k zaměstnancům   | 108        |              | 28 544        |
| 6.          | Závazky ze sociálního zabezpečení a zdravotního pojištění          | 109        |              | 13 285        |
| 7.          | Stát - daňové závazky a dotace                                     | 110        |              | 168 829       |
| 8.          | Krátkodobé přijaté zálohy  | 111        |              | 224 586       |
| 9.          | Vydané dluhopisy   | 112        |              |               |
| 10.         | Dohadné účty pasivní   | 113        | 1 407        | 115 743       |
| 11.         | Jiné závazky   | 114        |              | 1 711         |
| B.IV.       | Bankovní úvěry a výpomoci (ř. 116+117+118)                         | 115        |              | 8 068 359     |
| B.IV.1.     | Bankovní úvěry dlouhodobé  | 116        |              |               |
| 2.          | Krátkodobé bankovní úvěry  | 117        |              | 8 068 359     |
| 3.          | Krátkodobé finanční výpomoci                                       | 118        |              |               |
| <b>C.I.</b> | <b>Časové rozlišení (ř. 120+121)</b>                               | <b>119</b> |              | 16 711        |
| C.I.1.      | Výdaje příštích období   | 120        |              | 16 711        |
| 2.          | Výnosy příštích období   | 121        |              |               |

## Výkaz zisku a ztráty – druhové členění (nekonsolidovaný)

za rok končící 31. prosincem 2010

(v tis. Kč)

| Označ.   | TEXT   | Číslo<br>řádku | Skutečnost v účet. obd. |              |
|----------|--|----------------|-------------------------|--------------|
|          |  |                | Běžném<br>1             | Minulém<br>2 |
| a        | b  | c              |                         |              |
| I.       | Tržby za prodej zboží  | 01             | 76 556                  | 138 261      |
| A.       | Náklady vynaložené na prodané zboží  | 02             | 64 758                  | 133 141      |
| <b>+</b> | <b>Obchodní marže (ř. 01-02)</b>   | 03             | 11 798                  | 5 120        |
| II.      | Výkony (ř. 05+06+07)   | 04             | 2 866 599               | 5 137 908    |
| II.1.    | Tržby za prodej vlastních výrobků a služeb   | 05             | 2 866 599               | 5 137 908    |
| II.2.    | Změna stavu zásob vlastní činnosti   | 06             |                         |              |
| II.3.    | Aktivace   | 07             |                         |              |
| B.       | Výkonová spotřeba (ř. 09+10)   | 08             | 625 077                 | 1 069 298    |
| B.1.     | Spotřeba materiálu a energie   | 09             | 32 808                  | 81 214       |
| B.2.     | Služby   | 10             | 592 269                 | 988 084      |
| <b>+</b> | <b>Přidaná hodnota (ř. 03+04-08)</b>   | 11             | 2 253 320               | 4 073 730    |
| C.       | Osobní náklady (ř. 13 až 16)   | 12             | 335 798                 | 531 098      |
| C.1.     | Mzdové náklady   | 13             | 243 803                 | 396 520      |
| C.2.     | Odměny členům orgánů společnosti a družstva  | 14             |                         |              |
| C.3.     | Náklady na sociální zabezpečení a zdravotní pojištění  | 15             | 80 651                  | 118 002      |
| C.4.     | Sociální náklady   | 16             | 11 344                  | 16 576       |
| D.       | Daně a poplatky  | 17             | 3 543                   | 14 771       |
| E.       | Odpisy dlouhodobého nehmotného a hmotného majetku  | 18             | 68 473                  | 75 895       |
| III.     | Tržby z prodeje dlouhodobého majetku a materiálu (ř. 20+21)  | 19             | 428                     | 2 673        |
| III.1.   | Tržby z prodeje dlouhodobého majetku   | 20             | 428                     | 2 673        |
| III.2.   | Tržby z prodeje materiálu  | 21             |                         |              |
| F.       | Zůstatková cena prodaného dlouhodobého majetku<br>a materiálu (ř. 23+24)                           | 22             | 36                      | 237          |
| F.1.     | Zůstatková cena prodaného dlouhodobého majetku   | 23             | 36                      | 237          |
| F.2.     | Prodaný materiál   | 24             |                         |              |
| G.       | Změna stavu rezerv a opravných položek<br>v provozní oblasti a komplexních nákladů příštích období | 25             | 135 553                 | 588 145      |
| IV.      | Ostatní provozní výnosy  | 26             | 199 470                 | 484 974      |
| H.       | Ostatní provozní náklady   | 27             | 375 123                 | 790 196      |
| V.       | Převod provozních výnosů   | 28             |                         |              |
| I.       | Převod provozních nákladů  | 29             |                         |              |
| <b>*</b> | <b>Provozní výsledek hospodaření</b><br>(ř. 11-12-17-18+19-22-25+26-27+28-29)                      | 30             | 1 534 692               | 2 561 035    |

pokračování na další straně

| Označ. | TEXT   | Číslo<br>řádku | Skutečnost v účet. obd. |              |
|--------|--|----------------|-------------------------|--------------|
|        |  |                | Běžném<br>1             | Minulém<br>2 |
| a      | b  | c              |                         |              |
| VI.    | Tržby z prodeje cenných papírů a podílů  | 31             | 12 695 909              |              |
| J.     | Prodané cenné papíry a podíly  | 32             | 11 608 662              |              |
| VII.   | Výnosy z dlouhodobého finančního majetku (ř. 34+35+36)   | 33             |                         |              |
| VII.1. | Výnosy z podílů v ovládaných a řízených osobách<br>a v účetních jednotkách pod podstatným vlivem | 34             |                         |              |
| VII.2. | Výnosy z ostatních dlouhodobých cenných papírů a podílů  | 35             |                         |              |
| VII.3. | Výnosy z ostatního dlouhodobého finančního majetku   | 36             |                         |              |
| VIII.  | Výnosy z krátkodobého finančního majetku   | 37             |                         |              |
| K.     | Náklady z finančního majetku   | 38             |                         |              |
| IX.    | Výnosy z přecenění cenných papírů a derivátů   | 39             |                         |              |
| L.     | Náklady z přecenění cenných papírů a derivátů  | 40             |                         |              |
| M.     | Změna stavu rezerv a opravných položek ve finanční oblasti                                       | 41             | - 5 923                 | - 1 660      |
| X.     | Výnosové úroky   | 42             | 6 209                   | 69           |
| N.     | Nákladové úroky  | 43             | 240 118                 | 490 796      |
| XI.    | Ostatní finanční výnosy  | 44             | 2 483                   | 2 091        |
| O.     | Ostatní finanční náklady   | 45             | 83 496                  | 343 797      |
| XII.   | Převod finančních výnosů   | 46             |                         |              |
| P.     | Převod finančních nákladů  | 47             |                         |              |
| *      | <b>Finanční výsledek hospodaření</b><br>(ř. 31-32+33+37-38+39-40-41+42-43+44-45+46-47)           | 48             | 778 248                 | - 830 773    |
| Q.     | Daň z příjmů za běžnou činnost (ř. 50+51)  | 49             | 284 829                 | 410 972      |
| Q.1.   | -splatná   | 50             | 296 572                 | 503 381      |
| Q.2.   | -odložená  | 51             | - 11 743                | - 92 409     |
| **     | <b>Výsledek hospodaření za běžnou činnost</b><br>(ř. 30+48-49)                                   | 52             | 2 028 111               | 1 319 290    |
| XIII.  | Mimořádné výnosy   | 53             |                         |              |
| R.     | Mimořádné náklady  | 54             |                         |              |
| S.     | Daň z příjmů z mimořádné činnosti (ř. 56+57)   | 55             |                         |              |
| S.1.   | -splatná   | 56             |                         |              |
| S.2.   | -odložená  | 57             |                         |              |
| *      | <b>Mimořádný výsledek hospodaření (ř. 53-54-55)</b>  | 58             |                         |              |
| T.     | Převod podílu na výsledku hospodaření společníkům (+/-)  | 59             |                         |              |
| ***    | <b>Výsledek hospodaření za účetní období (+/-)</b><br>(ř. 52+58-59)                              | 60             | 2 028 111               | 1 319 290    |
| ****   | Výsledek hospodaření před zdaněním<br>(ř. 30+48+53-54)   | 61             | 2 312 940               | 1 730 262    |



# PŘÍLOHA ÚČETNÍ ZÁVĚRKY (NEKONSOLIDOVANÁ)

Rok končí  
31. prosincem 2010

(v tisících Kč)



## 1. CHARAKTERISTIKA A HLAVNÍ AKTIVITY

### Založení a charakteristika Společnosti

GE Money Multiservis, a.s. ("Společnost") vznikla 23. července 1993. Společnost koupila aktiva a pasiva společnosti Multiservis, s.p. od Fondu národního majetku a pokračuje v její podnikatelské činnosti. Hlavním předmětem podnikání Společnosti byl pronájem spotřební elektroniky a jiného spotřebního zboží („leasingová činnost“).

V březnu 1997 došlo k prodeji akcií Společnosti firmě General Electric Capital International Holdings Corporation („dále jen GE“). V roce 1999 byla leasingová činnost pozastavena a Společnost se dále věnuje výhradně poskytování spotřebitelských úvěrů a půjček, o které rozšířila svůj předmět podnikání již během roku 1998.

Dne 17. ledna 2005 byl GE Capital Multiservis, a.s. přejmenován na GE Money Multiservis, a.s. jako součást iniciativy, kterou uskutečňuje po celém světě mateřská společnost General Electric Company. Cílem je využití celosvětových zkušeností GE Money nejen k jednotné komunikaci, ale i ke zlepšení procesů, posílení vzájemných vztahů a prohloubení úspěšné spolupráce s klienty.

Společnosti ze skupiny GE Money v České republice prošly v roce 2010 níže uvedenými změnami v korporátní struktuře:

- společnost GE Money Auto, a.s. (GEMA), změnila právní formu z akciové společnosti na společnost s ručním omezeným,
- podnik společnosti GE Money Multiservis, a.s. (GEMM), byl rozdělen na tři části,
- první část podniku, která vykonávala činnosti v oblasti financování nákupu automobilů (portfolio půjček v čisté účetní hodnotě 4,3 miliardy Kč), byla vložena do společnosti GEMA, a GEMM jako její jediný společník následně převedl svůj obchodní podíl ve společnosti GEMA na GE Money Bank, a.s. (GEMB),

- druhá část podniku, která vykonávala činnosti v oblasti poskytování kreditních karet a spotřebitelských úvěrů (pohledávky za klienty v čisté účetní hodnotě 5,9 miliardy Kč), byla vložena do společnosti GE Money, s.r.o., nově pořízené dceřiné společnosti GEMB,
- obchodní podíly ve společnostech Inkasní a exekuční servis s.r.o., AgroConsult Bohemia s.r.o. a GEMA byly z GEMM převedeny na GEMB,
- společnost GE Money, s.r.o. následně s účinností ke dni 30. září 2010 zanikla sloučením s GEMB (přičemž rozhodné datum fúze bylo stanoveno na 1. ledna 2010),
- GEMB přestala vykonávat kontrolu nad zbývající částí GEMM, která zahrnovala peněžní prostředky a vlastní kapitál, dne 31. 12. 2010, kdy byl GEMM vyčleněn ze skupiny GE Money Česká republika.

### Sídlo Společnosti (od 1. 6. 2001)

GE Money Multiservis, a.s.  
Vyskočilova 1422/1a  
Praha 4  
Česká republika

### Členové představenstva a dozorčí rady

#### k 31. prosinci 2010:

| Členové představenstva | Členové dozorčích orgánů |
|------------------------|--------------------------|
| Milan Beutl            | Ing. Pavel Zídek         |
| Markéta Chrudimská     | Ing. Petr Srdínko        |
|                        | Lenka Hušková            |

V roce 2010 se udály následující změny ve statutárních orgánech Společnosti:

#### Představenstvo

- 6. září 2010 zanikla funkce člena představenstva Aleši Polákovi (zapsáno do OR 29. října 2010)
- 1. ledna 2010 nahradila Markéta Chrudimská Šárku Hladníkovou ve funkci člena představenstva Společnosti (zapsáno do OR 5. února 2010)

Dozorčí rada

- 22. března 2010 zanikla funkce člena dozorčí rady JUDr. Františku Kopřivovi (zapsáno do OR 11. června 2010)
- 28. dubna 2010 byl jmenován Ing. Petr Srdínko členem dozorčí rady (zapsáno do OR 11. června 2010)
- 3. května 2010 byla jmenována Lenka Hušková členem dozorčí rady (zapsáno do OR 11. června 2010)

**Identifikační číslo:** 49241150

**Organizační struktura**

Společnost je rozdělena do úseků obchodu a marketingu, provozního, úseku informačních systémů, personálního a ekonomického. V čele Společnosti stojí představenstvo.

**2. ZÁSADNÍ ÚČETNÍ POSTUPY POUŽÍVANÉ SPOLEČNOSTÍ****a) Dlouhodobý hmotný a nehmotný majetek k vlastnímu použití**

Dlouhodobý hmotný a nehmotný majetek k vlastnímu použití je evidován v pořizovací ceně. Dlouhodobý hmotný majetek v pořizovací ceně do 40 tis. Kč a dlouhodobý nehmotný majetek v pořizovací ceně do 60 tis. Kč není vykazován v rozvaze a je účtován do nákladů v roce jejich pořízení.

V následující tabulce jsou uvedeny metody a doby odpisování podle skupin majetku:

| Majetek                 | Metoda   | Doba odepisování |
|-------------------------|----------|------------------|
| Budovy                  | lineární | 40 let           |
| Technické zhodn. budovy | lineární | 10 let           |
| Nábytek                 | lineární | 10 let           |
| Stroje a přístroje      | lineární | 5 – 10 let       |
| PC, servery             | lineární | 3 roky           |
| Automobily              | lineární | 4 roky           |
| Software                | lineární | 5 let            |

Opravná položka k nabytému majetku vznikla jako rozdíl mezi zůstatkovou účetní cenou části podniku pořízeného v rámci privatizace a cenou kupní a odepisuje se od 1. 7. 1993 rovnoměrně do výnosů po dobu 15 let (dle par. 7 odst. 10 vyhlášky č. 500/2002 Sb.). Opravná položka k nabytému majetku byla v roce 2010 rozvahově odúčtována.

Technická zhodnocení na pronajatém hmotném majetku jsou odpisována lineární metodou po dobu trvání nájemní smlouvy.

**b) Dlouhodobý finanční majetek**

Dlouhodobý finanční majetek je majetkovou účastí a je účtován v pořizovací ceně.

**c) Zásoby**

Nakupované zásoby jsou oceňovány reprodukční pořizovací cenou dle znaleckého posudku. Účtují se způsobem A.

**d) Stanovení opravných položek a rezerv***Úvěrové pohledávky*

Společnost stanoví opravné položky k pohledávkám podle vlastní analýzy platební schopnosti zákazníků, zejména na základě analýzy stáří pohledávek.

*Jiné pohledávky*

Společnost stanoví opravné položky k jiným pohledávkám podle vlastní analýzy platební schopnosti dlužníků.

#### *Zásoby*

Opravné položky jsou vytvářeny v případech, kdy ocenění použité v účetnictví je vyšší než současná tržní hodnota příslušných zásob nebo v případech, kdy společnost na základě své analýzy očekává ztráty z budoucího prodeje zásob.

#### *Finanční majetek*

Opravné položky k dlouhodobému finančnímu majetku se tvoří jako rozdíl mezi pořizovací cenou a vlastním kapitálem příslušné společnosti k rozvahovému dni.

#### **e) Přepočty cizích měn**

Společnost přepočítává částky vyjádřené v cizí měně denním směnným kurzem devizového trhu ČNB, a to po jejich zafixování v 14:15 hod. daného dne. V průběhu roku se účtuje pouze o realizovaných kurzových ziscích a ztrátách.

Aktiva a pasiva v zahraniční měně jsou k rozvahovému dni přepočítána na české koruny podle oficiálního kurzu ČNB k tomuto dni. Nerealizované kurzové zisky a ztráty jsou zachyceny v hospodářském výsledku.

#### **f) Časové rozlišení**

Společnost časově rozlišuje úroky z úvěrů přijatých a z úvěrů poskytnutých zákazníkům.

#### **g) Daň z příjmů**

Daň z příjmů za dané období se skládá ze splatné daně a z daně odložené.

Splatná daň z příjmů za dané období zahrnuje daň vypočtenou z daňového základu s použitím daňové sazby platné v běžném roce a veškeré doměrky a vratky za minulá období.

Odložená daň vychází z veškerých dočasných rozdílů mezi účetní a daňovou hodnotou aktiv a pasiv s použitím očekávané daňové sazby platné pro období, ve kterém budou daňový závazek nebo pohledávka uplatněny.

O odložené daňové pohledávce se účtuje pouze tehdy, je-li pravděpodobné, že bude v následujících účetních obdobích uplatněna.

#### **i) Konsolidace**

Společnost byla do 30. 12. 2010 součástí regulovaného konsolidačního celku GE Money Bank, a.s. spolu se společností GE Money Auto, s.r.o. (dříve GE Money Auto, a.s.). Po provedených změnách není již Společnost společně řízena, a proto s platností od 31. 12. 2010 nepatří do regulovaného konsolidačního celku GE Money Bank, a.s.

### **3. ZMĚNY ÚČETNÍCH METOD**

Společnost v roce 2010 neprovedla žádnou změnu účetních metod a postupů.



## 5. DLOUHODOBÝ FINANČNÍ MAJETEK

| 2010                                    | Vlastní<br>podíl<br>(v %) | Hodnota<br>podílu<br>na vlastním<br>kapitálu<br>k 31. 12. 2010 | Hospodářský<br>výsledek<br>za rok 2010 | Účetní<br>hodnota | Opravná<br>položka<br>k finančnímu<br>majetku |
|---|---------------------------|--|--|-------------------|---|
| GE Money Auto, a.s.                     |                           |  |  |                   |   |
| Vyskočilova 1422/1a, 140 28 Praha 4     | 0%                        | 0  | 0                                      | 0                 | 0   |
| Inkasní a exekuční servis s.r.o.        |                           |  |  |                   |   |
| Vyskočilova 1422/1a, 140 28 Praha 4     | 0%                        | 0  | 0                                      | 0                 | 0   |
| AgroConsult Bohemia s.r.o.              |                           |  |  |                   |   |
| Rudolfovská 80, 370 21 České Budějovice | 0%                        | 0  | 0                                      | 0                 | 0   |
| <b>Zůstatek k 31. 12. 2010</b>          | -                         | -  | -                                      | 0                 | 0   |

| 2009                                    | Vlastní<br>podíl<br>(v %) | Hodnota<br>podílu<br>na vlastním<br>kapitálu<br>k 31. 12. 2009 | Hospodářský<br>výsledek<br>za rok 2009 | Účetní<br>hodnota | Opravná<br>položka<br>k finančnímu<br>majetku |
|---|---------------------------|--|--|-------------------|---|
| GE Money Auto, a.s.                     |                           |  |  |                   |   |
| Vyskočilova 1422/1a, 140 28 Praha 4     | 100%                      | 2 231 636  | 117 296                                | 1 342 485         | -   |
| Inkasní a exekuční servis s.r.o.        |                           |  |  |                   |   |
| Vyskočilova 1422/1a, 140 28 Praha 4     | 100%                      | 9 191  | 6 812                                  | 200               | -   |
| AgroConsult Bohemia s.r.o.              |                           |  |  |                   |   |
| Rudolfovská 80, 370 21 České Budějovice | 100%                      | 6 452  | 1 661                                  | 12 375            | 5 923   |
| <b>Zůstatek k 31. 12. 2009</b>          | -                         | -  | -                                      | 1 355 060         | 5 923   |

Společnost vytvořila k 31. 12. 2009 opravnou položku na rozdíl hodnoty vlastního kapitálu společnosti AgroConsult Bohemia s.r.o. k 31. 12. 2009 a kupní cenou, která činila 12 375 tis. Kč. Opravná položka byla vytvořena ve výši 5 923 tis. Kč (2009: 5 923 tis. Kč). V srpnu 2010 byl 100% obchodní podíl ve společnosti AgroConsult Bohemia s.r.o. převeden na GE Money Bank, a.s. Opravná položka ve výši 5 923 tis. Kč byla před převodem obchodního podílu rozpouštěná. V srpnu 2010, respektive prosinci 2010 byl rovněž převeden 100% obchodní podíl ve společnosti Inkasní a exekuční servis s.r.o., respektive GE Money Auto, s.r.o. na GE Money Bank, a.s.

## 6. PRODEJ PODÍLŮ

### Tržby z prodeje cenných papírů a podílů

|                                  |                   |
|----------------------------------|-------------------|
| Inkasní a exekuční servis s.r.o. | 32 224            |
| AgroConsult Bohemia s.r.o.       | 13 616            |
| GE Money Auto, s.r.o.            | 6 787 128         |
| GE Money, s.r.o.                 | 5 862 941         |
| <b>Celkem</b>                    | <b>12 695 909</b> |

### Prodané cenné papíry a podíly

|                                  |                   |
|----------------------------------|-------------------|
| Inkasní a exekuční servis s.r.o. | 200               |
| AgroConsult Bohemia s.r.o.       | 12 375            |
| GE Money Auto, s.r.o.            | 5 653 584         |
| GE Money, s.r.o.                 | 5 942 504         |
| <b>Celkem</b>                    | <b>11 608 662</b> |

V srpnu 2010 došlo k převodu 100 % obchodního podílu GE Money Multiservis, a.s. na společnostech Inkasní a exekuční servis s.r.o., a AgroConsult Bohemia s.r.o., na GE Money Bank, a.s. Kupní cena za převod obchodních podílů činila za společnost Inkasní a exekuční servis s.r.o. 32 224 tis. Kč a za AgroConsult Bohemia s.r.o. 13 616 tis. Kč. Část podniku zabývající se poskytováním a správou spotřebitelských úvěrů a kreditních karet byla 13. září 2010 vložena do GE Money, s.r.o. Poté došlo k převodu 100% obchodního podílu na GE Money, s.r.o. do GE Money Bank, a.s., přičemž kupní cena za převod činila 5 862 941 tis. Kč. GE Money, s.r.o. následně s účinností ke dni 30. září 2010 zanikla sloučením s GE Money Bank, a.s. Část podniku představující podnikání v oblasti financování nákupu automobilů byla v srpnu 2010 vložena do společnosti GE Money Auto, s.r.o. V prosinci 2010 došlo k převodu 100 % obchodního podílu společnosti GE Money Auto, s.r.o. do GE Money Bank, a.s., kupní cena byla sjednána ve výši 6 787 128 tis. Kč. Zároveň došlo k odúčtování investice za jednotlivé společnosti ve výši 11 608 662 tis. Kč.

## 7. ZÁSoby

Částka zásob činila k 31. 12. 2010 0 tis. Kč (2009: 21 055 tis. Kč) Tyto zásoby představovaly auta předaná společnosti GEMM jejími klienty využívajícími produkt AutoCredit, zabezpečovací zařízení Construct a Defend Lock, navigace a reklamní předměty.

## 8. POHLEDÁVKY A ZÁVazKY

### a) pohledávky a závazky z obchodních vztahů

Pohledávky z obchodních vztahů Společnosti se v rámci provedených změn v korporátní struktuře společností ve skupině převedly do společnosti GE Money Auto, s.r.o. a GE Money, s.r.o., jejíž pohledávky následně přešly na GE Money Bank, a.s. Spolu s pohledávkami byly převedeny i natvořené opravné položky. K 31. 12. 2010 společnost neeviduje žádné pohledávky z obchodních vztahů.

| Pohledávky z obchodních vztahů | 2010     |                 |          | 2009              |                  |                   |
|--------------------------------|----------|-----------------|----------|-------------------|------------------|-------------------|
|                                | Brutto   | Opravná položka | Netto    | Brutto            | Opravná položka  | Netto             |
| <b>Krátkodobé:</b>             |          |                 |          |                   |                  |                   |
| Spotřebitelské úvěry           | 0        | 0               | 0        | 6 221 275         | 3 064 901        | 3 156 374         |
| Produkt AutoCredit             | 0        | 0               | 0        | 3 949 098         | 836 972          | 3 112 127         |
| Kreditní karty                 | 0        | 0               | 0        | 5 876 468         | 565 890          | 5 310 578         |
| Ostatní                        | 0        | 0               | 0        | 50 650            | 4 611            | 46 039            |
| <b>Krátkodobé celkem</b>       | <b>0</b> | <b>0</b>        | <b>0</b> | <b>16 097 491</b> | <b>4 472 373</b> | <b>11 625 118</b> |
| <b>Dlouhodobé:</b>             |          |                 |          |                   |                  |                   |
| Spotřebitelské úvěry           | 0        | 0               | 0        | 1 489 231         | 61 025           | 1 428 207         |
| Produkt AutoCredit             | 0        | 0               | 0        | 4 471 757         | 82 280           | 4 389 477         |
| Ostatní                        | 0        | 0               | 0        | 0                 | 0                | 0                 |
| <b>Dlouhodobé celkem</b>       | <b>0</b> | <b>0</b>        | <b>0</b> | <b>5 960 988</b>  | <b>143 305</b>   | <b>5 817 683</b>  |
| <b>CELKEM</b>                  | <b>0</b> | <b>0</b>        | <b>0</b> | <b>22 058 479</b> | <b>4 615 678</b> | <b>17 442 801</b> |

K 31. 12. 2010 společnost neeviduje žádné závazky z obchodních vztahů. Závazky byly převedeny do společnosti GE Money Auto, s.r.o. a GE Money, s.r.o. jejíž závazky následně přešly na GE Money Bank, a.s.

**b) pohledávky a závazky z titulu záloh**

Krátkodobé poskytnuté zálohy byly v rámci provedených změn v korporátní struktuře společností ve skupině převedeny do společnosti GE Money, s.r.o. jejíž pohledávky a závazky následně přešly na GE Money Bank, a.s. K těmto zálohám byla rovněž převedena opravná položka. Společnost nemá žádné závazky z titulu sociálního a zdravotního pojištění ani daňové závazky po splatnosti. Společnost nemá žádné pohledávky a závazky s dobou splatnosti delší než pět let.

**c) jiné pohledávky**

Jiné pohledávky činí 12 175 203 tis. Kč (2009: 140 tis. Kč). Jiné pohledávky v roce 2010 zahrnují zůstatky na cash-poolových účtech. Účetní jednotka má od roku 2010 nově uzavřenou smlouvu se společností GE Capital European Treasury Services Ireland týkající se cash-poolového účtu. Veškeré platební transakce jsou vyrovnávány měsíčně na nulový stav a přeúčtovány na účet vůči zahraniční společnosti. Charakter zůstatku na cash-poolovém účtu může být jak aktivní (pohledávka), tak pasivní (závazek). Současná smlouva byla uzavřena dne 25. 11. 2010. K 31. prosinci 2010 činila

částka pohledávky na účtu vůči společnosti GE Capital European Treasury Services Ireland 12 175 203 tis. Kč.

**9. ČASOVÉ ROZLIŠENÍ**

Časové rozlišení na straně aktiv obsahovalo především příjmy příštích období, které reprezentovaly časově rozlišené úroky k poskytnutým úvěrům.

Časové rozlišení na straně pasiv obsahovalo výdaje příštích období. Tyto výdaje představovaly časové rozlišení úroků a poplatků z úvěru od GE Global Financial Ireland.

**10. ZÁKLADNÍ KAPITÁL**

Společnost GE Money Multiservis, a.s. má k 31. prosinci 2010 vydaných a splacených celkem 200 ks akcií na jméno v nominální hodnotě 5 tis. Kč/kus a 19 ks kmenových akcií na jméno ve jmenovité hodnotě 1 000 tis. Kč/kus v listinné podobě.

**11. VLASTNÍ KAPITÁL****a) Přehled pohybů vlastního kapitálu**

|                                | Zákl.<br>kapitál | Ostatní<br>kapitálové<br>fondy | Zákonný<br>rezervní<br>fond | Statutární<br>a ostatní<br>fondy | HV<br>běžného<br>období | Neuhrazená<br>ztráta<br>min. let | Nerozdělený<br>zisk<br>min. roku | Celkem            |
|--------------------------------|------------------|--------------------------------|-----------------------------|----------------------------------|-------------------------|----------------------------------|----------------------------------|-------------------|
| Zůstatek k 1. 1. 2010          | 20 000           | 2 619 842                      | 4 000                       | 11                               | 1 319 290               | 0                                | 6 626 888                        | 10 590 031        |
| Rozdělení zisku                |                  |                                |                             |                                  |                         |                                  |                                  |                   |
| min. období                    | 0                | 0                              | 0                           | 0                                | -1 319 290              | 0                                | 1 319 290                        | 0                 |
| Zisk za rok 2010               | 0                | 0                              | 0                           | 0                                | 2 028 111               | 0                                | 0                                | 2 028 111         |
| <b>Zůstatek k 31. 12. 2010</b> | <b>20 000</b>    | <b>2 619 842</b>               | <b>4 000</b>                | <b>11</b>                        | <b>2 028 111</b>        | <b>0</b>                         | <b>7 946 178</b>                 | <b>12 618 142</b> |

**b) Plánované rozdělení zisku vytvořeného v běžném období**

Společnost zatím nerozhodla o rozdělení zisku roku 2010. O tomto rozdělení rozhodne valná hromada v roce 2011.

**12. OPRAVNÉ POLOŽKY**

V roce 2010 Společnost použila pro výpočet opravných položek k pohledávkám pro portfolio AutoCredit a portfolio spotřebitelských úvěrů metodiku dle Markovova modelu, metodika Roll rate byla použita pro výpočet opravných položek k pohledávkám z revolvingových úvěrů.

**a) Opravné položky k provoznímu majetku**

|                                      | Opravná položka<br>k pohledávkám | Opravná položka<br>k zálohám | Celkem     |
|--------------------------------------|----------------------------------|------------------------------|------------|
| Zůstatek k 1. 1. 2010                | 4 615 678                        | 159                          | 4 615 837  |
| Tvorba                               | 224 793                          | 0                            | 224 793    |
| Použití                              | -89 237                          | -3                           | -89 240    |
| Přesun z titulu vkladu části podniku | -4 751 234                       | -156                         | -4 751 390 |
| <b>Zůstatek k 31. 12. 2010</b>       | <b>0</b>                         | <b>0</b>                     | <b>0</b>   |

**b) Opravné položky k finančnímu majetku**

|                                | Opravná položka k finančnímu majetku | Celkem   |
|--------------------------------|--------------------------------------|----------|
| Zůstatek k 1. 1. 2010          | 5 923                                | 5 923    |
| Tvorba                         | 0                                    | 0        |
| Použití                        | -5 923                               | -5 923   |
| <b>Zůstatek k 31. 12. 2010</b> | <b>0</b>                             | <b>0</b> |

**13. BANKOVNÍ ÚVĚRY, FINANČNÍ VÝPOMOCI  
A JEJICH ZAJIŠTĚNÍ**

Společnost měla otevřenou úvěrovou linku u GE Global Financial Ireland ve výši 15 000 000 tis. Kč, která byla k 31. červenci 2010 uzavřena a úvěrovou linku u GE Money Auto, a.s. ve výši 2 000 000 tis. Kč., která byla uzavřena k 31. březnu 2010. Společnost současně využívala kontokorentní účet u ABN AMRO Bank, který sloužil k vyrovnávání krátkodobých požadavků na hotovost. V roce 2004 došlo k otevření kreditní linky pro GE Money Multiservis, a.s. u společnosti GE Money Bank, a.s. Obě kreditní linky byly převedeny v září 2010 do společnosti GE Money, s.r.o.

**14. INFORMACE O OBCHODNÍ ČINNOSTI****a) Výnosy**

Společnost poskytovala zejména spotřebitelské nezajištěné úvěry a od roku 2002 zprostředkovávala úvěry na koupi ojetých a nových vozů (produkt AutoCredit).

V následující tabulce je uvedena struktura výnosů Společnosti dle oblastí činnosti. Všechny výnosy plynuly z aktivit poskytovaných na území České republiky.

|                                    | 2010             | 2009             |
|------------------------------------|------------------|------------------|
| Pronájem zboží a poskytování úvěrů | 2 866 599        | 5 137 908        |
| Přímý prodej                       | 76 556           | 138 261          |
| Prodej dlouhodobého majetku        | 428              | 2 673            |
| Ostatní provozní výnosy            | 199 470          | 484 974          |
| <b>Celkem</b>                      | <b>3 143 053</b> | <b>5 763 816</b> |

Položka pronájem zboží a poskytování úvěrů obsahuje zejména časově rozlišené úroky z poskytnutých úvěrů. Ostatní provozní výnosy reprezentují zejména výnosy z prodeje pohledávek a výnosy z fakturace služeb poskytovaných na základě smlouvy.

#### b) Náklady na služby

V následující tabulce je uvedena struktura nákladů Společnosti dle oblastí činnosti.

|  | 2010           | 2009           |
|--|----------------|----------------|
| Opravy a udržování                             | 15 159         | 18 668         |
| Náklady na reprezentaci                        | 1 261          | 4 983          |
| Náklady na spoje, cestovné                     | 56 459         | 98 947         |
| Provize  | 205 413        | 388 104        |
| Podpora prodeje                                | 70 276         | 61 573         |
| Provozní náklady – nájemné, úklid, ostraha     | 94 354         | 82 101         |
| Právní služby, poradenství, školení, IT služby | 92 279         | 236 541        |
| Ochranná známka                                | 28 962         | 34 931         |
| Ostatní služby                                 | 28 106         | 62 236         |
| <b>Celkem</b>                                  | <b>592 269</b> | <b>988 084</b> |

### 15. OSTATNÍ PROVOZNÍ NÁKLADY

Ostatní provozní náklady představují zejména odepisované pohledávky v průběhu roku 2010.

### 16. INFORMACE O ODMĚNÁCH STATUTÁRNÍM AUDITORŮM

|                    | 2010         | 2009         |
|--------------------|--------------|--------------|
| Statutární audit   | 1 074        | 1 990        |
| Daňové poradenství | 342          | 312          |
| <b>Celkem</b>      | <b>1 416</b> | <b>2 302</b> |

Odměny za statutární audit i daňové poradenství jsou vykázány v položce B. 2. Služby.

## 17. ZAMĚŠTNANCI A VEDOUcí PRACOVNÍCI

Průměrný přepočtený počet zaměstnanců a vedoucích pracovníků a osobní náklady za rok 2010

| 2010                                   | Počet<br>zaměstnanců | Mzdové<br>náklady | Soc. a zdrav.<br>pojištění | Sociální<br>náklady |
|--|----------------------|-------------------|----------------------------|---------------------|
| Zaměstnanci                            | 612                  | 234 152           | 77 370                     | 11 344              |
| Vedoucí pracovníci (vč. členů předst.) | 10                   | 9 651             | 3 281                      | 0                   |
| <b>Celkem</b>                          | <b>0</b>             | <b>243 803</b>    | <b>80 651</b>              | <b>11 344</b>       |

| 2009                                   | Počet<br>zaměstnanců | Mzdové<br>náklady | Soc. a zdrav.<br>pojištění | Sociální<br>náklady |
|--|----------------------|-------------------|----------------------------|---------------------|
| Zaměstnanci                            | 1 004                | 389 024           | 116 395                    | 16 576              |
| Vedoucí pracovníci (vč. členů předst.) | 5                    | 7 496             | 1 607                      | 0                   |
| <b>Celkem</b>                          | <b>1 009</b>         | <b>396 520</b>    | <b>118 002</b>             | <b>16 576</b>       |

## 18. ODMĚNY A PŮJČKY ČLENŮM STATUTÁRNÍCH A DOZORČÍCH ORGÁNŮ

V průběhu roku 2010 a 2009 neobdrželi členové představenstva a dozorčí rady žádné půjčky a odměny poskytnuté Společností.

## 19. INFORMACE O SPŘÍZNĚNÝCH OSOBÁCH

|   | Pohledávky<br>k 31. 12. 2010 | Pohledávky<br>k 31. 12. 2009 | Závazky<br>k 31. 12. 2010 | Závazky<br>k 31. 12. 2008 |
|---|------------------------------|------------------------------|---------------------------|---------------------------|
| Pohledávky a závazky z obchodního styku           |                              |                              |                           |                           |
| GE Money Bank, a.s., Česká republika              | 0                            | 38 467                       | 0                         | 82 584                    |
| GE Money , a.s., Slovenská republika              | 0                            | 12 332                       | 0                         | 711                       |
| GE Money Auto, a.s., Česká republika              | 0                            | 6 075                        | 0                         | 32 091                    |
| GE Money Brokers, a.s., Slovenská republika       | 0                            | 56                           | 0                         | 0                         |
| Inkasní a exekuční servis s.r.o., Česká republika | 0                            | 219                          | 0                         | 5 986                     |
| AgroConsult Bohemia s.r.o., Česká republika       | 0                            | 21                           | 0                         | 0                         |
| GE International, Česká republika                 | 0                            | 0                            | 0                         | 0                         |
| GE International Shelton, USA                     | 0                            | 0                            | 0                         | 0                         |
| GE Card Services, Stamford, USA                   | 0                            | 63                           | 0                         | 0                         |
| GE Consumer Finance, UK                           | 0                            | 0                            | 0                         | 0                         |
| GE Money Taiwan                                   | 0                            | 58                           | 0                         | 0                         |
| <b>Celkem</b>                                     | <b>0</b>                     | <b>57 291</b>                | <b>0</b>                  | <b>121 372</b>            |

### Depozita a úvěry

|   |                   |               |          |                  |
|---|-------------------|---------------|----------|------------------|
| GE Money Bank, a.s., Česká republika          | 285 728           | 5 019         | 0        | 8 069 560        |
| GE Global Financial Ireland                   | 0                 | 0             | 0        | 14 149           |
| GE Capital European Treasury Services Ireland | 12 175 203        | 0             | 0        | 0                |
| GE Money Auto, a.s., Česká republika          | 0                 | 0             | 0        | 1 361            |
| <b>Celkem</b>                                 | <b>12 460 931</b> | <b>62 310</b> | <b>0</b> | <b>8 206 442</b> |

Níže uvedená tabulka obsahuje dohadné položky aktivní a pasivní vůči podnikům ve skupině k 31. prosinci 2010 a k 31. prosinci 2009 v tis. Kč.

|   | DP aktivní<br>k 31. 12. 2010 | DP aktivní<br>k 31. 12. 2009 | DP pasivní<br>k 31. 12. 2010 | DP pasivní<br>k 31. 12. 2009 |
|---|------------------------------|------------------------------|------------------------------|------------------------------|
| <b>Dohadné položky</b>                            |                              |                              |                              |                              |
| GE Money Bank, a.s., Česká republika              | 0                            | 0                            | 0                            | 5 332                        |
| GE Money , a.s., Slovenská republika              | 0                            | 0                            | 0                            | 0                            |
| GE Money Auto, a.s., Česká republika              | 0                            | 0                            | 0                            | 1 994                        |
| GE Money Brokers, a.s., Slovenská republika       | 0                            | 0                            | 0                            | 0                            |
| Inkasní a exekuční servis s.r.o., Česká republika | 0                            | 0                            | 0                            | 0                            |
| AgroConsult Bohemia s.r.o., Česká republika       | 0                            | 0                            | 0                            | 0                            |
| <b>Celkem</b>                                     | <b>0</b>                     | <b>0</b>                     | <b>0</b>                     | <b>7 326</b>                 |

## 20. DAŇ Z PŘÍJMŮ

### a) Splatná daň z příjmů

Daň z příjmů za zdaňovací období 2010 činí 321 943 tis. Kč (2009: 494 326 tis. Kč). Dodatečné doúčtování daně z příjmu za předchozí zdaňovací období v roce 2010 činí -25 371 tis. Kč (2009: 9 055 tis. Kč).

### b) Odložená daň z příjmů

|                                   | 2010     | 2009           |
|-----------------------------------|----------|----------------|
| Dlouhodobý majetek                | 0        | -15 244        |
| Opravné položky a rezervy         | 0        | 388 111        |
| Nezaplacené sankční úroky         | 0        | -67 190        |
| <b>Odložená daňová pohledávka</b> | <b>0</b> | <b>305 677</b> |

Společnost účtovala během roku 2010 zvýšení odložené daňové pohledávky ve výši 11 743 tis. Kč (2009: 92 409 tis. Kč). Celá výše odložené daňové pohledávky byla v rámci provedených změn v korporátní struktuře společností ve skupině převedena do společnosti GE Money Auto, s.r.o. a GE Money, s.r.o., jejíž pohledávky a závazky následně přešly na GE Money Bank, a.s.

## 21. VÝZNAMNÉ UDÁLOSTI PO DATU ÚČETNÍ ZÁVĚRKY

Po datu účetní závěrky nenastaly žádné významné události, které by ovlivnily účetní závěrku Společnosti k 31. prosinci 2010.



